

日本大学理工学部

日本大学短期大学部(理工学部併設・船橋校舎)

令和6年度入試情報 2024



日本大学理工学部 もくじ

- 入試カレンダー／イベントカレンダー 01
- アドミッション・ポリシー(入学受入方針) 02
- 一般選抜 N全学統一方式 第1期 03
- 一般選抜 A個別方式 04
- 一般選抜 N全学統一方式 第2期 05
- 一般選抜 C共通テスト利用方式 第1期 06
- 大学入学共通テストを利用した選抜(2教科2~3科目型)
- 一般選抜 C共通テスト利用方式 第2期 08
- 大学入学共通テストを利用した選抜(3教科4科目型)
- 帰国生選抜／外国人留学生選抜 09
- 総合型選抜 10
- 編入学試験(学士・推薦・一般) 13
- 令和5年度 出身校別合格者数 14
- Q&A／入学者納入金 16/17
- 令和6年度理工学部入学者選抜日程 裏表紙

日本大学短期大学部 もくじ

- (理工学部併設・船橋校舎)
- 入試カレンダー 18
- アドミッション・ポリシー(入学受入方針) 19
- 一般選抜 N全学統一方式(第1期) 20
- 一般選抜 A個別方式 20
- 一般選抜 C共通テスト利用方式 20
- 大学入学共通テストを利用した選抜
- 学校推薦型選抜 公募制 21
- 自己推薦選抜 21
- 社会人選抜 21
- 令和6年度短期大学部入学者選抜日程 裏表紙

各入学者選抜の詳細については、各募集要項を必ず御確認ください。なお、一般選抜募集要項は10月以降公開予定です。

令和6年度 日本大学理工学部入学者選抜募集人員(単位:名)

学科	入学定員	学校推薦型選抜 (指定、付属)	一般選抜					総合型選抜
			N全学統一方式 第1期	A個別方式	C共通テスト 利用方式第1期	C共通テスト 利用方式第2期	N全学統一方式 第2期	
土木工学科	220	110	22	30	35	2	5	15
交通システム工学科	120	60	12	15	13	2	2	15
建築学科	250	125	20	58	39	2	2	3
海洋建築工学科	120	60	10	17	13	2	2	15
まちづくり工学科	100	50	12	15	12	2	2	6
機械工学科	160	80	11	30	28	2	2	6
精密機械工学科	140	70	10	23	23	2	2	9
航空宇宙工学科	120	60	8	22	20	2	2	5
電気工学科	160	80	16	28	26	2	2	5
電子工学科	100	50	8	15	15	2	3	6
応用情報工学科	100	50	11	19	12	2	2	3
物質応用化学科	200	100	17	37	30	2	3	10
物理学科	140	70	12	22	24	2	2	7
数学科	100	50	7	16	10	2	2	12
合計	^{※2,3} 2,030	^{※1} 1,015	176	347	300	28	33	117

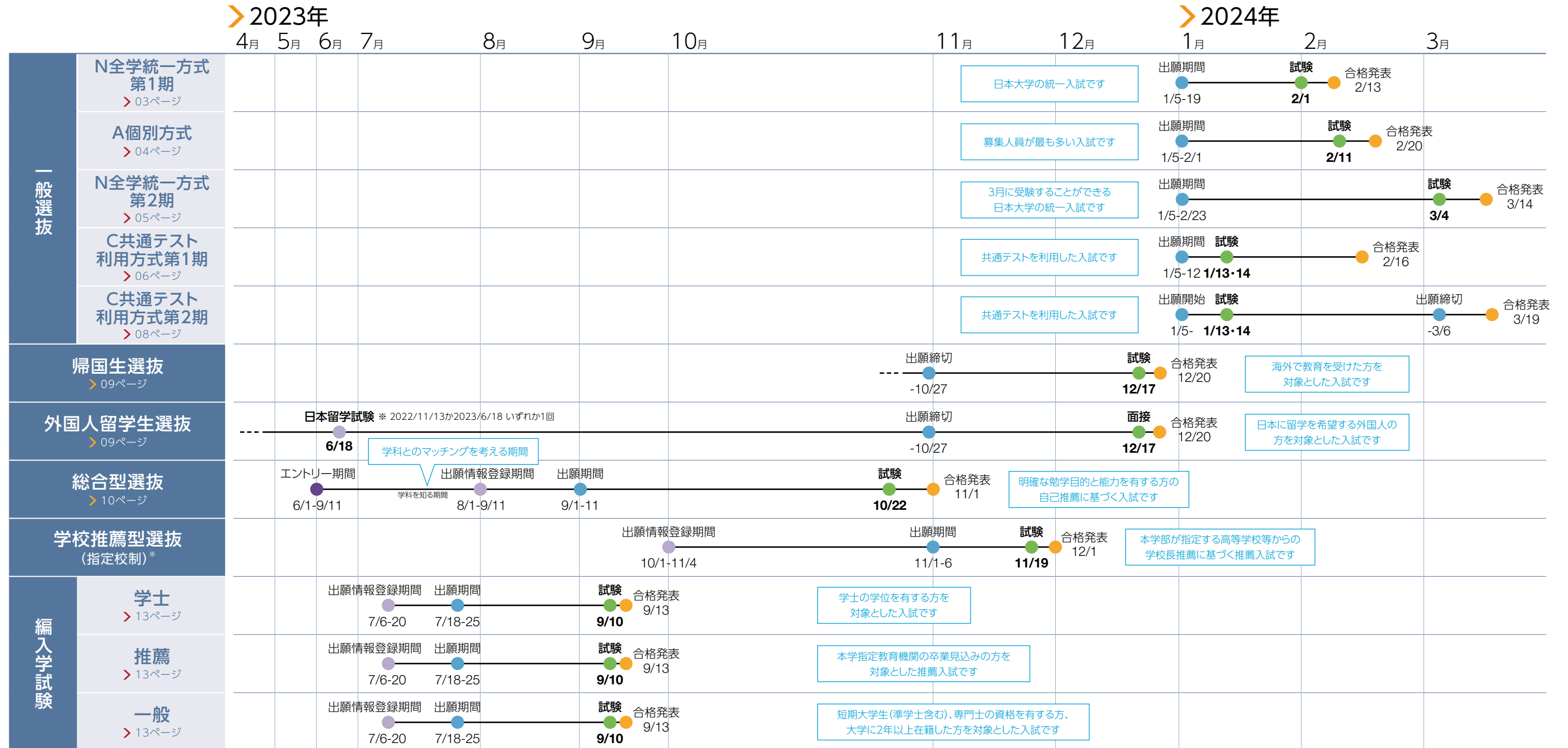
※1 学校推薦型選抜(指定校制) 308名、学校推薦型選抜(付属高等学校等) 707名
 ※2 合格基準に達しない場合には、合格者数が募集人員に達しないこともある。
 ※3 校友会子女選抜は全体で14名とする。外国人留学生選抜、帰国生選抜の各学科若干名を含む

令和6年度 日本大学短期大学部(理工学部併設・船橋校舎)入学者選抜募集人員(単位:名)

学科	入学定員	一般選抜			学校推薦型 選抜(公募制)	自己推薦 選抜	社会人 選抜	学校推薦型 選抜(付属)
		N全学統一方式第1期	A個別方式	C共通テスト利用方式				
建築・生活デザイン学科	102	15	30	12	20	10	若干名	14
ものづくり・サイエンス総合学科	78	12	24	12	14	5	若干名	10
合計	180	27	54	24	34	15	若干名	24

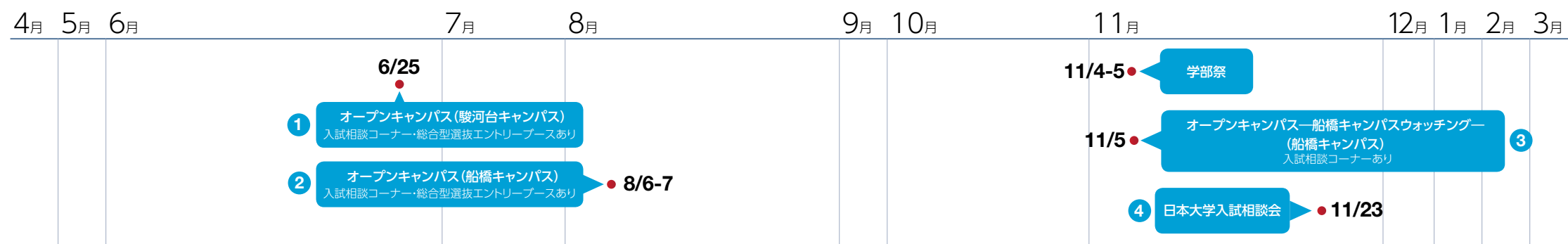
その他校友会子女選抜は全体で2名とする。

日本大学理工学部 入試カレンダー



出願にはマイページの作成及び出願情報登録が必要です(編入学試験を除く)。
 ※ 指定校制推薦の有無については、高等学校の進路指導部等でご確認ください。

日本大学理工学部 イベントカレンダー



* オープンキャンパスの実施方法は変更になる場合があります。日本大学理工学部ホームページにて最新の情報をご確認ください。

- ① オープンキャンパス—駿河台キャンパス—**
実験や工作、学科紹介など各学科独自の体験型プログラム・展示などで、自分自身に合った学科を探してみてください。
- ② オープンキャンパス—船橋キャンパス—**
広大な船橋キャンパスで教育研究施設を公開し、さまざまなイベントを開催。大学生活をリアルに体験できます。
- ③ オープンキャンパス—船橋キャンパスウォッチング—**
充実の教育研究施設を大公開。本物の迫力をぜひ体験してください。
- ④ 日本大学入試相談会**
日本大学本部(市ヶ谷)
東京の市ヶ谷の日本大学本部において入試相談会を開催します。各学部から相談員が出席し、志望学部、志望学科の相談に応じます。その他、全国で開催される進学相談会に日本大学も参加します。
詳細は、日本大学学務部入学課(TEL.03-5275-8001)まで御照会ください。

アドミッション・ポリシー（入学者受入方針）

日本大学理工学部は、日本大学が掲げる教育理念『自主創造』に基づき、一人ひとりの個性を尊重し、『自由闊達な精神、豊かな創造性及び旺盛な探究心を持ち、人類の平和と福祉に貢献できる、誇りある人材を養成する』ことを教育理念に掲げています。

このような教育理念のもとに、日本大学理工学部では、大学で学ぶ上で求められる基礎学力を有し、知的好奇心が旺盛で、修得した科学的知識・技術を活かし社会に貢献したいという意欲のある人を求めています。

土木工学科

自然環境と人間の調和を目指し、災害から社会を守る役割を担うシビルエンジニアを育成する土木工学科では、公共空間デザイン・街づくり・減災・地球環境問題などを対象に最新の知識と技術を活かした教育と研究を行っています。今後の自然環境・社会環境を主体的かつ具体的に改善していくという強い意志を有し、自主性・創造性を高める意欲がある人を求めます。

交通システム工学科

交通システム工学科は、交通工学のパイオニアとして、快適で心豊かな社会の創出に貢献できる交通技術者の育成を目指しています。そのため、国内外の交通システムに関わる諸問題や先進技術に興味があり、交通空間や交通施設の計画・設計・建設から運用・管理に至るまでの、より専門的に幅広い交通問題の解決に情熱を持って積極的・意欲的かつ継続的に取り組める論理的思考力、コミュニケーション力を持った人を求めています。

建築学科

建築学の特徴は、学術・技術・芸術・文化など幅広い分野を包含する多様性にあります。建築は、これらの多様な要素を総合的にまとめた理想の建築や都市を構想する公共性・社会性の高い実務分野です。生活空間や地域社会における問題解決や理想像の追求など自らテーマを発見しようとする探究心と豊かな創造力を持ち、幅広い分野の専門知識や技術を修得することに積極的な意欲を持っている人を求めています。

海洋建築工学科

海洋建築工学科の教育に必要な基礎能力を有し数理科学を論理的に深く理解している人、コミュニケーション能力の向上に努力を惜しまない人、海洋工学と建築学の発展に強い興味を持ち基礎理論と専門技術を学びたい人、快適で安全な美しいデザインの建築物やウォーターフロントの計画・設計技術を修得したい人、沿岸陸域から海洋空間の環境保全と諸問題の解決に貢献したい人、などを受け入れます。

まちづくり工学科

時代の変化とともに変容する私たちの住むまちの質を上げていくためには、まちに対する適切な診断プロセスのもとに、地域特性や住民等の価値観に技術をもって応えられる“まちづくりビジョン”を科学的に導き出せる専門家が必要になります。このような社会変化による時代の要請に応えるためのまちづくりに欠かせない景観・観光・福祉・防災・環境といったキーワードをカバーできる技術者となる希望を持った人材を求めています。

機械工学科

機械工学は“ものづくり”を通じて、人々の暮らしを豊かにするための総合的な学問分野で、数学や物理などの自然科学の知識を駆使して現象を的確に把握し、それらを応用していく能力が必要となります。本学科は、そのような能力を備え、国内はもとより世界で活躍できる創造性豊かなバイタリティーあるエンジニアを目指す学生を募集しています。

精密機械工学科

先進的な機械工学（メカニクス）と電気・電子工学（エレクトロニクス）を基礎に、メカトロニクスやロボティクスなどに代表される自動化技術や先端技術の新しい展開にも対応できる創造力豊かな技術者・研究者を目指す人を求めています。

航空宇宙工学科

航空宇宙工学は、物理学や機械工学をはじめとする様々な分野を基礎とし、先駆性・極限性・総合性を特徴としています。このような学問の修得を通して、自啓自発の精神を持ち、解析力・論理的思考・柔軟な発想・フロンティア精神・コミュニケーション能力・総合能力を兼ね備えた、科学・技術の発展に貢献できる技術者を目指す人を求めています。

電気工学科

21世紀の技術革新と多様化の時代に活躍できる先駆的技術者・研究者を育成することを主眼としています。教育内容は、エネルギー、エレクトロニクス、情報に環境を加え、基礎から応用まで幅広い分野にわたります。求める資質は、高等学校等における学習内容を論理的に理解していること、電気工学に関連する分野で活躍したいという熱意と学ぶことに意欲を持っていること、自分の考えを的確に表現する力を身に付けていることです。

電子工学科

電子工学科では、科学と自然を理解し意欲的に課題を発見し解決する能力、またコミュニケーション力や応用力を備えた、世界に羽ばたく人材の養成を目標としており、次のような人を求めています。

- 高校等における数学、理科、英語の学習内容を理解している人
- 自らの考えを論理的に表現できる力を身に付けている人
- 電子工学、情報工学に強い興味を持ち、知的探究心が旺盛な人
- 幅広い教養の修得に熱意ある人

応用情報工学科

応用情報工学科は、情報技術を駆使して、快適で豊かな社会の創出に貢献できる人材を育成します。こうした目的のもとで学びたい、次のような人を求めています。

- 高度な科学・技術の発展に興味を持ち、それを学びたいと考えている
- 工学の基礎学問である高等学校における数学、理科を論理的に理解している
- 高等学校等における各種の学習内容を幅広く理解している
- 基本的なコミュニケーション力を身に付けている

物質応用化学科

人々が快適に生活できる社会をつくるためには、地球環境を守りながら、有限な資源を有効に利用し、環境・生態系と調和しつつ物質やエネルギーを変換する技術が必要ですが、化学はその中心的な役割を果たすことが期待されています。そのために、物質応用化学科では物質・材料、生命科学などに興味があり、化学の専門知識と技術を身に付け、快適な社会の実現に貢献できる化学技術者を目指す人を求めています。

物理学科

基礎から応用まで充実した講義と少人数制の演習・実験などで実力をつける指導を行います。自然を探求し、基本原理を理解し、課題の創生と解決能力を併せ持つ、社会に貢献できる科学者・技術者を育成します。自然科学や科学技術に対して強い関心とそれを学ぶ意欲のある人、論理的に考える能力、粘り強く問題を考え抜く行動力を身に付けたい人、物理学を基礎に社会に貢献したい人、理科・数学・情報の教員を目指す人を求めています。

数学科

数学が好きな人。数学の難問に挑戦してみたい人。数学の素晴らしさに出会ったときに感動する心が持てる人。計算機科学を研究してみたい人。最先端の純粋数学と情報数学の両方を勉強して社会で活躍したい人。次世代の養成を担う中学校・高等学校の数学・情報の教員を目指し、教科に関する知識と指導力や人間的魅力を磨きたい人。IT技術者やAI技術者になって社会の発展に寄与したい人。そのような人を数学科は求めています。

全文については、理工学部ホームページの「教育研究上の目的に関する情報」(https://www.cst.nihon-u.ac.jp/about/education/)を参照してください。

一般選抜 N全学統一方式 第1期

✓ 入学者選抜のポイント

- 1 > 全国19都市で受験することができます。
- 2 > 同一選抜において、他学部他学科も併願でき、理工学部14学科においても複数学科を併願することができます。
- 3 > A個別方式とN全学統一方式第1期において、同一学部同一学科を同時出願した場合、N全学統一方式第1期分の検定料が0円になります。

令和6年度 日程

出願期間	1月5日(金)～1月19日(金) 場所: 日本大学入試センター (郵送受付、出願締切日必着)
試験日	2月1日(木) 受験地: 東京、札幌、仙台、郡山、つくば、佐野、高崎、千葉、横浜、湘南、新潟、長野、三島、名古屋、大阪、広島、福岡、長崎、宮崎 (出願時に受験地を選択する) 受験地は変更になる場合があります。ホームページまたは一般選抜募集要項(10月以降公開予定)を確認してください。
合格発表	2月13日(火)正午
手続期間	2月13日(火)～2月20日(火) 二段階 ～3月25日(月)*

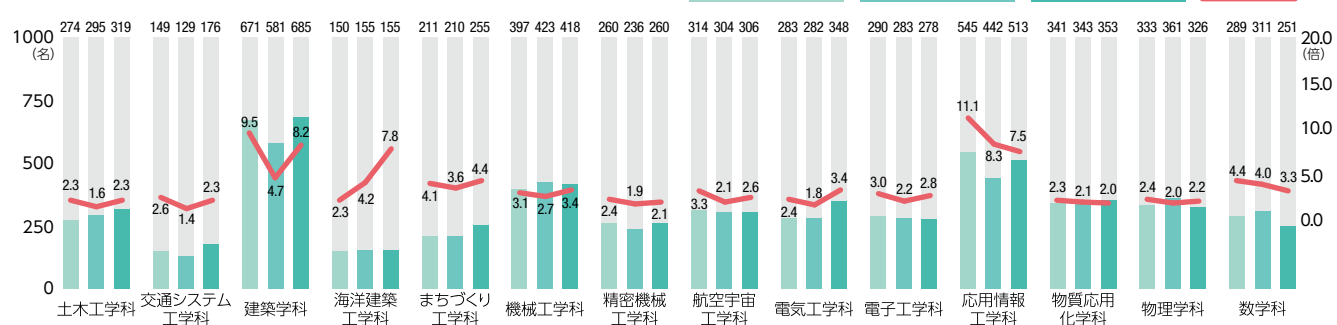
*入学申込金納入等所定の手続をすることにより、入学手続完了期限を延長することができます。

令和5年度 志願者数・合格者数・競争率等

学科	募集人員	志願者数	受験者数	合格者数	競争率(倍)	実質競争率(倍)	合格者最低点 ※標準化得点
土木工学科	22	319 (36)	299 (34)	139 (19)	2.3	2.2	139.8
交通システム工学科	10	176 (17)	168 (16)	75 (8)	2.3	2.2	141.8
建築学科	20	685 (169)	643 (163)	84 (22)	8.2	7.7	172.6
海洋建築工学科	10	155 (30)	145 (26)	20 (2)	7.8	7.3	169.6
まちづくり工学科	12	255 (60)	242 (55)	58 (15)	4.4	4.2	165.4
機械工学科	11	418 (22)	392 (19)	124 (5)	3.4	3.2	155.7
精密機械工学科	10	260 (20)	244 (18)	126 (9)	2.1	1.9	139.8
航空宇宙工学科	8	306 (43)	286 (41)	120 (16)	2.6	2.4	154.2
電気工学科	16	348 (23)	328 (21)	103 (8)	3.4	3.2	152.9
電子工学科	8	278 (19)	259 (16)	100 (6)	2.8	2.6	152.4
応用情報工学科	10	513 (57)	483 (52)	68 (8)	7.5	7.1	175.1
物質応用化学科	17	353 (102)	341 (99)	181 (59)	2.0	1.9	149.0
物理学科	12	326 (44)	299 (41)	151 (21)	2.2	2.0	152.5
数学科	7	251 (34)	236 (32)	75 (4)	3.3	3.1	166.1
合計	173	4,643 (676)	4,365 (633)	1,424 (202)	3.3	3.1	

※()内は女子内数 ※競争率=志願者数/合格者数 ※実質競争率=受験者数/合格者数

志願者数・競争率推移 (過去3年間)



一般選抜 A個別方式

✓ 入学者選抜のポイント

- 1 > 全国9都市で受験することができます。
- 2 > 理工学部の複数学科に併願した場合、2学科目からは入学検定料が割引になります。
- 3 > 理科の科目は、物理3題、化学3題の計6題の中から、自由に3題を選んで解答できるので、得意な分野で実力を発揮することができます。

令和6年度 日程

出願期間 1月5日(金)～2月1日(木)
場所: 日本大学入試センター
(郵送受付、出願締切日必着)

試験日 2月11日(日)
受験地: 東京(駿河台、水道橋)、船橋、仙台、水戸、高崎、新潟、名古屋、大阪、福岡
受験地は変更になる場合があります。ホームページまたは一般選抜募集要項(10月以降公開予定)を確認してください。

合格発表 2月20日(火)正午

手続期間 2月20日(火)～2月28日(水)
二段階 ～3月25日(月)*

※入学申込金納入等所定の手続をすることにより、入学手続完了期限を延長することができます。

令和6年度 試験科目

学科	教科	科目	時間	配点
全学科共通	数 学	「数学I・数学II・数学III・数学A・数学B(確率分布と統計的な推測を除く)」	90分	100点
	理 科	「物理基礎・物理」、「化学基礎・化学」から各3題。合計6題のうちから選択した3題を合否判定に使用	60分	100点
	外国語	「コミュニケーション英語I・コミュニケーション英語II・コミュニケーション英語III・英語表現I」	60分	100点

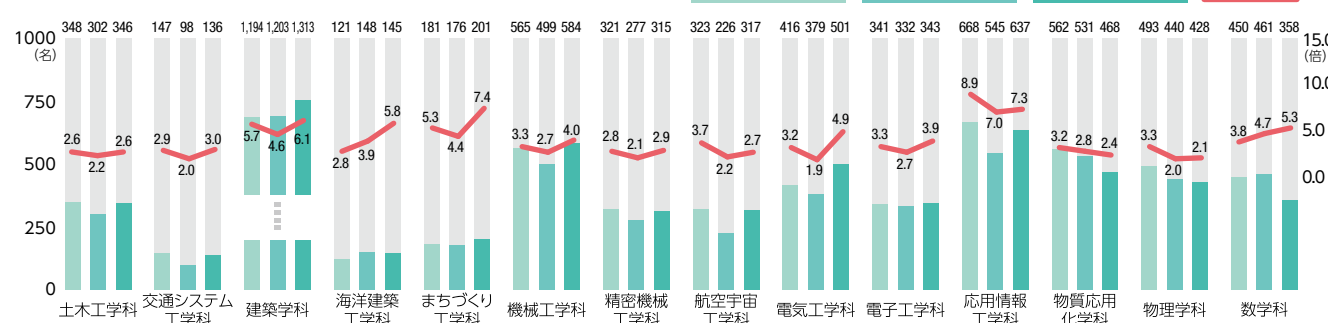
備考
・全問マークシート方式
・3教科すべてを受験しない場合は、合否判定の対象となりません。

令和5年度 志願者数・合格者数・競争率等

学科	募集人員	志願者数	受験者数	合格者数	競争率(倍)	実質競争率(倍)	合格者最低点	
							R5	R4
土木工学科	30	346 (39)	316 (36)	134 (18)	2.6	2.4	152.7	140.0
交通システム工学科	15	136 (9)	127 (9)	45 (4)	3.0	2.8	158.0	115.3
建築学科	58	1,313 (332)	1,220 (298)	214 (61)	6.1	5.7	222.0	211.0
海洋建築工学科	15	145 (39)	137 (37)	25 (6)	5.8	5.5	204.7	191.0
まちづくり工学科	15	201 (55)	182 (47)	27 (8)	7.4	6.7	212.3	193.3
機械工学科	30	584 (28)	520 (24)	145 (4)	4.0	3.6	181.3	159.0
精密機械工学科	23	315 (26)	288 (24)	107 (10)	2.9	2.7	161.0	138.0
航空宇宙工学科	24	317 (47)	294 (43)	117 (15)	2.7	2.5	176.7	151.3
電気工学科	28	501 (32)	453 (29)	102 (8)	4.9	4.4	181.3	133.0
電子工学科	15	343 (18)	310 (17)	88 (7)	3.9	3.5	179.0	163.7
応用情報工学科	18	637 (51)	590 (48)	87 (6)	7.3	6.8	221.3	209.7
物質応用化学科	37	468 (124)	428 (109)	196 (50)	2.4	2.2	179.7	172.3
物理学科	22	428 (67)	390 (65)	204 (28)	2.1	1.9	174.3	163.3
数学科	16	358 (50)	326 (41)	68 (4)	5.3	4.8	208.3	200.7
合計	346	6,092 (917)	5,581 (827)	1,559 (229)	3.9	3.6		

※()内は女子内数 ※競争率=志願者数/合格者数 ※実質競争率=受験者数/合格者数

志願者数・競争率推移(過去3年間)



一般選抜 N全学統一方式 第2期

✓ 入学者選抜のポイント

- 1 > 3月に受験することができる選抜制度です。
- 2 > 同一選抜において、他学部他学科も併願でき、理工学部14学科においても複数学科を併願することができます。
- 3 > 3教科マークシート形式にて受験することができます。

令和6年度 日程

出願期間 1月5日(金)～2月23日(金)
場所: 日本大学入試センター
(郵送受付、出願締切日必着)

試験日 3月4日(月)
受験地: 東京、郡山、千葉、湘南
受験地は変更になる場合があります。ホームページまたは一般選抜募集要項(10月以降公開予定)を確認してください。

合格発表 3月14日(木)正午

手続期間 3月14日(木)～3月21日(木)
二段階 ～3月25日(月)*

※入学申込金納入等所定の手続をすることにより、入学手続完了期限を延長することができます。

令和6年度 試験科目

学科	教科	科目	時間	配点
全学科共通	数学②	「数学I・数学II・数学III・数学A・数学B(確率分布と統計的な推測を除く)」	60分	100点
	理 科	「物理基礎・物理」「化学基礎・化学」「生物基礎・生物」のうちから1科目選択	60分	100点
	外国語	「コミュニケーション英語I・コミュニケーション英語II・コミュニケーション英語III・英語表現I・英語表現II」	60分	100点

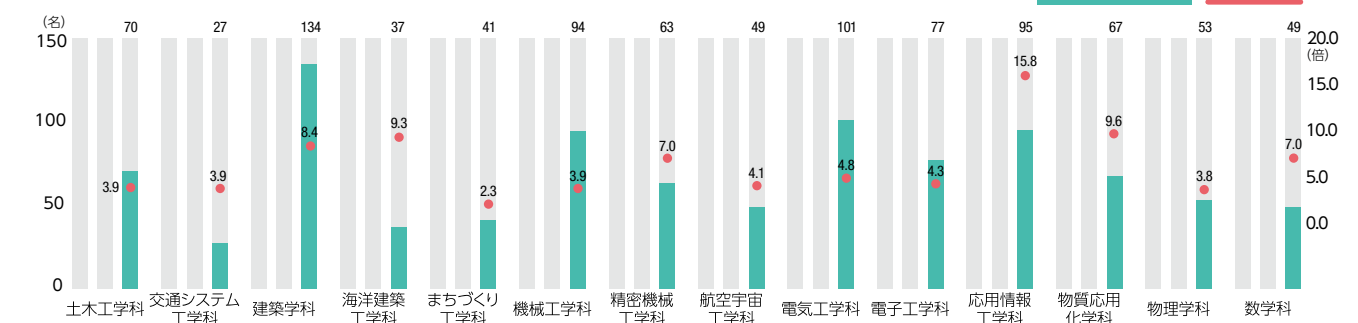
備考
・理工学部を受験する場合に必要な試験教科・科目です。理工学部以外の学部を受験される場合は異なる場合がありますのでご注意ください。
・全問マークシート方式。各科目の得点を標準化得点(16ページ Q8参照)に換算し、合否判定します。

令和5年度 志願者数・合格者数・競争率等

学科	募集人員	志願者数	受験者数	合格者数	競争率(倍)	実質競争率(倍)	合格者最低点
							※標準化得点
土木工学科	5	70 (4)	59 (3)	18 (1)	3.9	3.3	142.0
交通システム工学科	2	27 (1)	24 (1)	7 (1)	3.9	3.4	137.2
建築学科	2	134 (34)	105 (25)	16 (5)	8.4	6.6	160.5
海洋建築工学科	2	37 (13)	33 (10)	4 (0)	9.3	8.3	160.4
まちづくり工学科	2	41 (11)	32 (9)	18 (4)	2.3	1.8	137.5
機械工学科	2	94 (6)	83 (6)	24 (1)	3.9	3.5	141.5
精密機械工学科	2	63 (3)	53 (3)	9 (0)	7.0	5.9	143.7
航空宇宙工学科	2	49 (9)	41 (8)	12 (2)	4.1	3.4	150.5
電気工学科	2	101 (3)	88 (3)	21 (1)	4.8	4.2	142.1
電子工学科	3	77 (6)	64 (6)	18 (3)	4.3	3.6	141.3
応用情報工学科	2	95 (13)	74 (9)	6 (1)	15.8	12.3	164.4
物質応用化学科	5	67 (22)	54 (19)	7 (1)	9.6	7.7	161.8
物理学科	2	53 (9)	41 (6)	14 (2)	3.8	2.9	150.2
数学科	2	49 (11)	37 (8)	7 (1)	7.0	5.3	153.7
合計	35	957 (145)	788 (116)	181 (23)	5.3	4.4	

※()内は女子内数 ※競争率=志願者数/合格者数 ※実質競争率=受験者数/合格者数

志願者数・競争率



※令和5年度よりCA共通テスト併用方式からN全学統一方式 第2期に変更になりました

一般選抜 C共通テスト利用方式 第1期

大学入学共通テストを利用した選抜(2教科2~3科目型)

✓ 入学者選抜のポイント

1 > 大学入学共通テストを利用し、各学科が定める教科・科目の得点によって合否を判定する選抜制度です。

2 > 各学科の指定科目を受験していれば複数学科に出願することができます。

3 > 共通テスト以外に個別学力試験を行わないため、負担が少なくなります。

令和6年度 日程

出願期間	1月5日(金)~1月12日(金) 場所:日本大学入試センター (郵送受付、出願締切日必着)
試験日	1月13日(土)、1月14日(日) 大学入学共通テスト 受験地:大学入学共通テスト試験場
合格発表	2月16日(金)正午
手続期間	2月16日(金)~2月28日(水) 二段階 ~3月25日(月)*

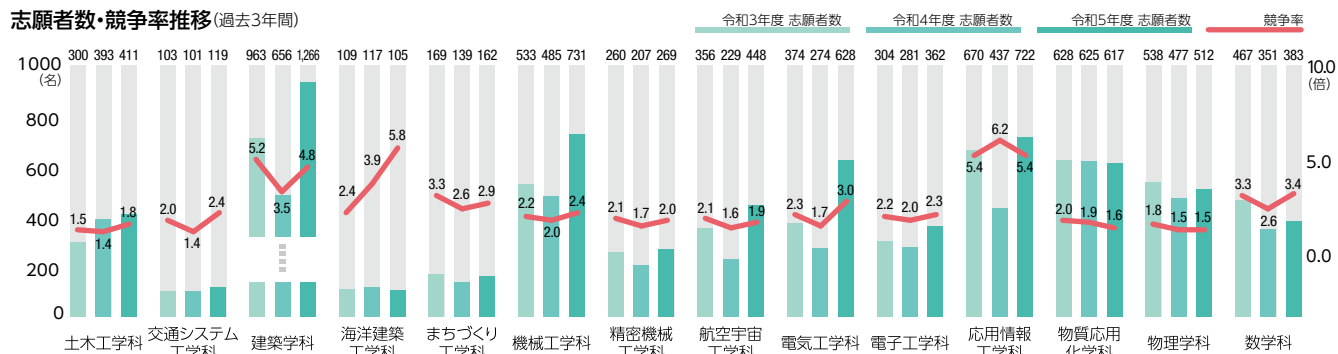
*入学申込金納入等所定の手続をすることにより、入学手続完了期限を延長することができます。

令和5年度 志願者数・合格者数・競争率等

学科	募集人員	志願者数	受験者数	合格者数	競争率(倍)
土木工学科	35	411 (57)	411 (57)	223 (37)	1.8
交通システム工学科	15	119 (9)	118 (9)	50 (5)	2.4
建築学科	39	1266 (333)	1260 (329)	265 (77)	4.8
海洋建築工学科	15	105 (32)	104 (31)	18 (6)	5.8
まちづくり工学科	12	162 (51)	161 (50)	56 (21)	2.9
機械工学科	28	731 (44)	729 (44)	304 (24)	2.4
精密機械工学科	22	269 (33)	269 (33)	132 (20)	2.0
航空宇宙工学科	20	448 (70)	446 (70)	233 (33)	1.9
電気工学科	26	628 (41)	626 (41)	210 (15)	3.0
電子工学科	15	362 (19)	362 (19)	160 (10)	2.3
応用情報工学科	13	722 (71)	720 (71)	133 (15)	5.4
物質応用化学科	30	617 (202)	617 (202)	386 (124)	1.6
物理学科	24	512 (74)	511 (74)	332 (46)	1.5
数学科	10	383 (47)	383 (47)	113 (12)	3.4
合計	304	6,735 (1083)	6,717 (1077)	2,615 (445)	2.6

※()内は女子内数 ※競争率=志願者数/合格者数

志願者数・競争率推移(過去3年間)



令和6年度 試験科目

学科	教科	科目	配点	総点	
土木工学科 建築学科 機械工学科 航空宇宙工学科 電気工学科 電子工学科 応用情報工学科 物理学科	2教科3科目			125点	400点
	数 学	「数学I・数学A」	125点		
		「数学II・数学B」	125点		
	理 科 外 国 語	「物理」、「化学」、「英語」のうちから1科目選択		150点 英語は、 リーディング 120点 リスニング 30点	
2教科2~3科目			各200点 英語は、 リーディング 160点 リスニング 40点		
交通システム工学科 海洋建築工学科 まちづくり工学科 精密機械工学科	国 語 数 学 理 科 外 国 語	「国語」、「数学I・数学A」、「数学II・数学B」、「物理」、「化学」、「生物」、「地学」、「英語」のうちから2教科2科目(「数学」を選択した場合は2教科3科目)選択			
		2教科2~3科目			
物質応用化学科	数 学 外 国 語	「数学I・数学A」、「数学II・数学B」、「英語」のうちから1教科選択		200点 英語は、 リーディング 160点 リスニング 40点	
		理 科	「物理」、「化学」、「生物」のうちから1科目選択		200点
数学科	2教科3科目			100点	400点
	数 学	「数学I・数学A」	100点		
		「数学II・数学B」	150点		
外 国 語	「英語」		150点 リーディング 120点 リスニング 30点		

備考

- ・選択科目を指定科目数以上受験した場合は、高得点の教科・科目を合否判定に使用します。
- ・指定された教科・科目を受験していない場合は、合否判定の対象とはなりません。
- ・理科(基礎を付していない科目)において2科目受験した場合、第1解答科目のみを合否判定に使用します。
- ・大学入学共通テストの配点を上記の配点に換算し、合否判定します。

一般選抜 C共通テスト利用方式 第2期

大学入学共通テストを利用した選抜(3教科4科目型)

✓ 入学者選抜のポイント

- 1 > 大学入学共通テストを利用し、各学科が定める教科・科目の得点によって可否を判定する選抜制度です。
- 2 > 理科の配点が大きな割合を占めているため、理科が得意な人に有利な選抜です。
- 3 > 各学科の指定科目を受験していれば複数学科に出願することができます。

令和6年度 日程

出願期間	1月5日(金)～3月6日(水) 場所:日本大学入試センター (郵送受付、出願締切日必着)
試験日	1月13日(土)、1月14日(日) 大学入学共通テスト 受験地:大学入学共通テスト試験場
合格発表	3月19日(火)正午
手続期間	3月19日(火)～3月25日(月)

令和5年度 志願者数・合格者数・競争率等

学科	募集人員	志願者数	受験者数	合格者数	競争率(倍)
土木工学科	2	43 (6)	43 (6)	26 (3)	1.7
交通システム工学科	2	18 (2)	18 (2)	10 (2)	1.8
建築学科	2	49 (7)	49 (7)	23 (3)	2.1
海洋建築工学科	2	15 (3)	15 (3)	4 (2)	3.8
まちづくり工学科	2	17 (3)	17 (3)	9 (2)	1.9
機械工学科	2	30 (1)	30 (1)	10 (1)	3.0
精密機械工学科	2	28 (2)	28 (2)	9 (0)	3.1
航空宇宙工学科	2	18 (4)	16 (3)	12 (2)	1.5
電気工学科	2	22 (4)	22 (4)	9 (2)	2.4
電子工学科	2	25 (3)	25 (3)	8 (2)	3.1
応用情報工学科	2	42 (7)	42 (7)	13 (1)	3.2
物質応用化学科	2	39 (15)	37 (14)	12 (3)	3.3
物理学科	2	28 (4)	26 (3)	15 (3)	1.9
数学科	2	28 (1)	27 (0)	8 (0)	3.5
合計	28	402 (62)	395 (58)	168 (26)	2.4

※()内は女子内数 ※競争率=志願者数/合格者数

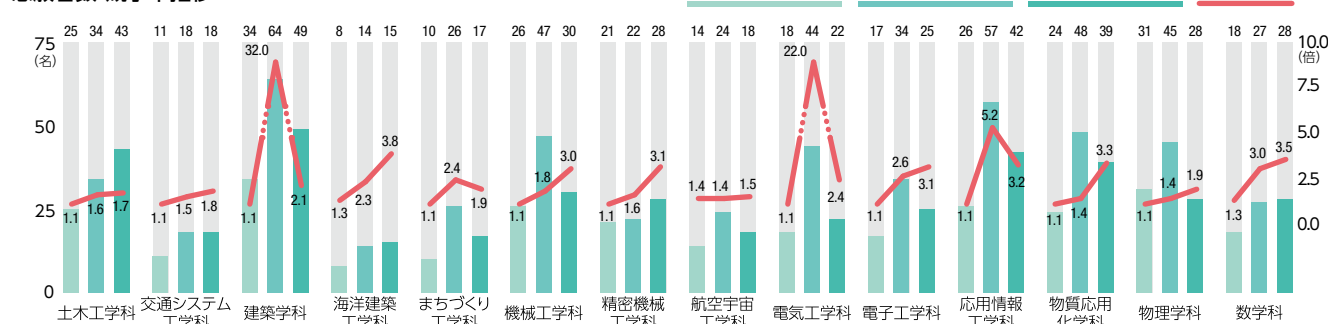
令和6年度 試験科目

学科	総点	教科・科目										教科数	科目数
		外国語 ^{*1・2}		数学			理科 ^{*2・3}						
		英語	科目数	数学 I・A	数学 II・B	科目数	物理	化学	生物	地学	科目数		
土木工学科 建築学科 機械工学科 電気工学科 電子工学科 応用情報工学科 物質応用化学科	500点	●	1	●	●	2	○	○			1	3	4
交通システム工学科 海洋建築工学科 まちづくり工学科 精密機械工学科 数学科	500点	●	1	●	●	2	○	○	○	○	1	3	4
航空宇宙工学科 物理学科	500点	●	1	●	●	2	●				1	3	4

● 必須科目 ○ 教科内の選択対象科目

備考 ※1 英語については、「リーディング」を80点、「リスニング」を20点に換算する。 ※2 大学入学共通テスト試験の配点を上記の配点に換算し、可否判定します。
※3 理科(基礎を付していない科目)において2科目受験した場合は、第1解答科目のみを可否判定に使用します。

志願者数・競争率推移(過去3年間)



帰国生選抜/外国人留学生選抜

帰国生選抜

帰国生選抜とは、海外学校教育を受けた者で、理工学部での勉学を通して積極的に社会の発展に寄与しようとする学修意欲の高い志願者に対する選抜制度です。志願者は、出願前に、志望する学科の内容と履修手順などについて当該学科までお問い合わせください。また、出願資格などの詳細については日本大学学務部入学課(https://www.nihon-u.ac.jp/admission_info/application/returnee/)にお問い合わせください。

選考方法

- ①筆記試験:数学、英語・日本語
- ②面接試験

令和6年度 日程

出願期間	10月27日(金)まで 場所:日本大学学務部入学課(郵送受付、出願締切日必着)
試験日	12月17日(日) 試験場:駿河台校舎
合格発表	12月20日(水)正午
手続期間	12月20日(水)～1月11日(木) 二段階 ～3月25日(月)*

※入学申込金納入等所定の手続をすることにより、入学手続完了期限を延長することができます。

令和5年度 志願者数・合格者数・競争率

学科	志願者数	合格者数	競争率(倍)
土木工学科	0 (0)	-	-
交通システム工学科	0 (0)	-	-
建築学科	0 (0)	-	-
海洋建築工学科	0 (0)	-	-
まちづくり工学科	1 (1)	0 (0)	0
機械工学科	0 (0)	-	-
精密機械工学科	0 (0)	-	-
航空宇宙工学科	0 (0)	-	-
電気工学科	0 (0)	-	-
電子工学科	0 (0)	-	-
応用情報工学科	4 (1)	1 (0)	4.0
物質応用化学科	0 (0)	-	-
物理学科	0 (0)	-	-
数学科	0 (0)	-	-
合計	5 (2)	1 (0)	5.0

※()内は女子内数 ※競争率=志願者数/合格者数

外国人留学生選抜

外国人留学生選抜とは、外国籍を有し、かつ日本大学の定める出願資格に該当する者で、より専門性の高い学問分野についての学力を高め、人々の福祉の向上と科学の発展に貢献しようとする志願者に対する選抜制度です。志願者は、独立行政法人日本学生支援機構が実施する「日本留学試験」を受験し、日本語と基礎学力の評価を受けること及び本学部での面接試験の受験の両方が必要です。出願資格などの詳細については日本大学学務部入学課(https://www.nihon-u.ac.jp/admission_info/application/international/)にお問い合わせください。

選考方法

- ①日本留学試験(下記参照)
- ②面接試験

令和6年度 日程

日本留学試験 試験日	2022年11月13日(日) 2023年6月18日(日) (いずれか1回) 試験場:日本留学試験会場
出願期間	10月27日(金)まで 場所:日本大学学務部入学課(郵送受付、出願締切日必着)
面接 試験日	12月17日(日) 試験場:駿河台校舎
合格発表	12月20日(水)正午
手続期間	12月20日(水)～1月11日(木) 二段階 ～3月25日(月)*

※入学申込金納入等所定の手続をすることにより、入学手続完了期限を延長することができます。

2022年11月及び2023年6月 日本留学試験

学科	日本語	総合科目	数学	理科				出題言語
				物理	化学	生物	科目選択	
土木工学科	○		コース2	○			他1科目	自由 選択
交通システム工学科	○		コース2				2科目	
建築学科	○		コース2	○			他1科目	
海洋建築工学科	○		コース2	○			他1科目	
まちづくり工学科	○		コース2	○			他1科目	
機械工学科	○		コース2	○	○			
精密機械工学科	○		コース2				2科目	
航空宇宙工学科	○		コース2	○			他1科目	
電気工学科	○		コース2	○			他1科目	
電子工学科	○		コース2	○			他1科目	
応用情報工学科	○		コース2	○			他1科目	
物質応用化学科	○		コース2		○		他1科目	
物理学科	○		コース2	○			他1科目	
数学科	○		コース2				2科目	

総合型選抜

✓ 入学者選抜のポイント

- 10月に受験することができる選抜制度です。
- 日本大学理工学部が第1志望で、学科ごとに指定された出願要件を満たしていれば、誰でも出願することができます。
- 出願前に複数学科へエントリーができ、そこで様々な学科を知ることができます。
- 筆記試験等の学力試験だけでは測りきれない学力の3要素「知識・技能」「思考力・判断力・表現力」「主体性を持って多様な人々と協働して学ぶ態度」を多面的・総合的に評価します。

令和6年度 日程

エントリー期間	6月1日(木)～9月11日(月) 15:00まで 日本大学理工学部総合型選抜Webサイト https://nucst-admission.jp/sougou/
出願情報登録期間	8月1日(火)～9月11日(月) 15:00まで ※ 出願情報の登録前にエントリーが必要です。
出願期間	9月1日(金)～9月11日(月) 場所:理工学部入試事務室(郵送受付)
試験日	10月22日(日) 試験場:駿河台校舎
合格発表	11月1日(水)正午
手続期間	11月1日(水)～11月16日(木)

出願資格

以下のすべてを満たす者

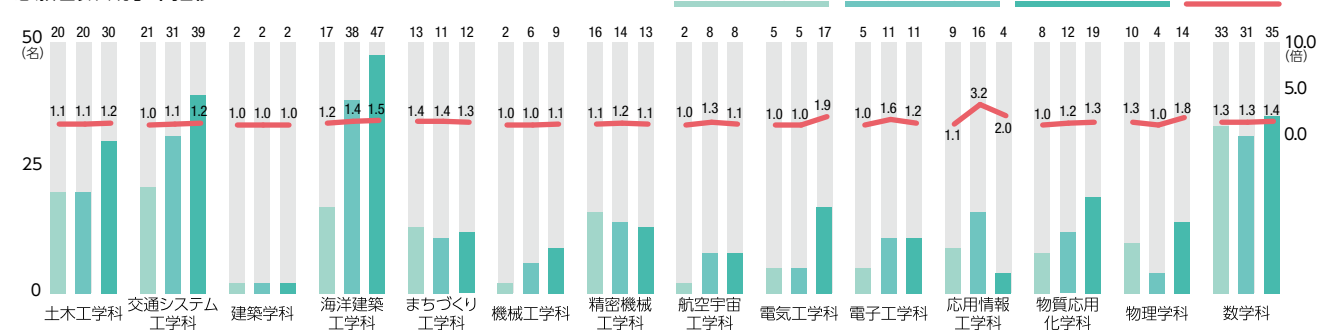
- 大学入学資格を有する者
- 学科ごとに指定された出願要件を満たす者
- 本学部を第1志望とする者

令和5年度 志願者数・合格者数・競争率等

学科	募集人員	志願者数	合格者数	競争率(倍)
土木工学科	15	30 (3)	25 (2)	1.2
交通システム工学科	15	39 (2)	32 (2)	1.2
建築学科	3	2 (1)	2 (1)	1.0
海洋建築工学科	15	47 (10)	31 (6)	1.5
まちづくり工学科	6	12 (4)	9 (4)	1.3
機械工学科	6	9 (0)	8 (0)	1.1
精密機械工学科	10	13 (1)	12 (1)	1.1
航空宇宙工学科	3	8 (1)	7 (1)	1.1
電気工学科	5	17 (1)	9 (0)	1.9
電子工学科	6	11 (0)	9 (0)	1.2
応用情報工学科	4	4 (0)	2 (0)	2.0
物質応用化学科	8	19 (8)	15 (6)	1.3
物理学科	7	14 (2)	8 (1)	1.8
数学科	12	35 (9)	25 (6)	1.4
合計	115	260 (42)	194 (30)	1.3

※ ()内は女子内数 ※競争率=志願者数/合格者数

志願者数・競争率推移(過去3年間)



出願要件(詳細については募集要項を参照し、注意事項などを必ず確認してください)
志望学科にエントリーし、以下のすべての要件をともに満たす者

全学科共通要件
志望学科での勉学に強い意欲を持ち、本学部の教育と研究環境を活用して目標を実現する学力の3要素を有する者

学科別要件

- 建築学科**
高等学校等在学中に建築に関する設計競技(日本大学主催の「日本大学全国高等学校・建築設計競技」等)やコンクールに応募した者
【出願時必要書類等】
応募作品に関する資料(ポートフォリオ等),設計競技等の内容がわかる資料(応募要項,応募点数,審査結果,審査評等)
- 電気工学科**
数学I,数学A,物理基礎をすべて履修している者
- 電子工学科**
数学I,数学II,数学III,数学A,数学Bをすべて履修している者
- 応用情報工学科**
次のaまたはbのいずれかを満たす者
a 数学I,数学II,数学A,数学Bをすべて履修し,それらの評価の平均が4.0以上
b 物理基礎の評価の平均が4.0以上,かつ,物理の評価の平均が4.0以上
- 物理学科**
次のaまたはbのいずれかを満たす者
a 数学I,数学II,数学III,数学A,数学Bのうち3科目以上履修し,物理基礎,物理のうち1科目以上を履修している
b 理数数学I,理数数学II,理数物理をすべて履修している
- 機械工学科**
数学I,数学II,数学III,数学A,数学Bをすべて履修し,それらの評価の平均が3.6以上,または,物理基礎,物理をすべて履修し,それらの評価の平均が3.5以上
- 精密機械工学科**
数学I,数学II,数学A,数学Bをすべて履修している者
- 航空宇宙工学科**
以下の①,②をすべて満たす者
① 実用英語技能検定準2級以上(取得年月は問わない)
② 数学I,数学II,数学III,数学A,数学B,物理基礎,物理をすべて履修している

試験当日までの手順(詳細については募集要項を参照してください)

学科	試験当日までの手順
土木工学科	出願後,土木工学科から10月上旬に「土木工学が造り,守っている施設や構造物に関する事前課題」を郵送します。この課題に対する報告書(事前課題報告書)を作成して,指定された提出期限までに大学へ返送してください。
交通システム工学科	出願後,交通システム工学科から10月上旬に事前課題を郵送します。この課題に対する報告書(事前課題報告書)を作成して,指定された提出期限までに大学へ返送してください。
建築学科	出願後,建築学科から10月上旬に事前課題を郵送します。この課題に対する報告書(事前課題報告書)を作成して,指定された提出期限までに大学へ返送してください。
海洋建築工学科	●出願後,海洋建築工学科から10月上旬に事前に「受験意思確認票」及び「事前に実施する課題」を郵送します。 ●すべての志願者は,まず「受験意思確認票」に必要事項を記入のうえ,指定した期限までに提出していただきます。「受験意思確認票」では,「説明資料を用いた課題のプレゼンテーションと口頭試問を含む面接」または「小論文試験と面接」のいずれかを選択してください。 ●説明資料を用いた課題のプレゼンテーションと口頭試問を含む面接を選択した志願者は,この課題に対する事前課題報告書を作成して,指定した期限までに提出していただきます。併せて,課題のプレゼンテーションに用いる「説明資料」を作成し,試験当日に持参してください。 ●小論文試験と面接を選択した志願者は「受験意思確認票」に小論文試験を選択できる者の条件(全体の学習成績の状況,a~eのうち該当する事項を選択してその内容を記入してください。d,eを選択した場合は,これを証明する書類の写しを同票と併せて提出してください。なお「小論文試験と面接」を選択した場合には,「事前に実施する課題(事前課題報告書,課題のプレゼンテーションに用いる説明資料)」の作成は不要です。
まちづくり工学科	出願後,まちづくり工学科から10月上旬に「まちづくりに関する事前課題A,B」を郵送します。この事前課題に対する報告書(事前課題報告書A,B)を作成して,学科が指定する期限までに提出していただきます。なお,事前課題はA及びBの2つで以下の内容です。 A まちづくりに関するキーワードに対する説明書作成 B 地域のまちづくりの諸問題の指摘とその解決策(提案)についてのレポートとプレゼンボードの作成
機械工学科	なし
精密機械工学科	出願後,精密機械工学科から10月上旬に「事前課題」を郵送します。この課題に対する報告書(事前課題報告書)を作成して,指定した期限までに提出していただきます。
航空宇宙工学科	出願後,航空宇宙工学科から10月上旬に,「数学に関する事前課題」を郵送します。
電気工学科	なし
電子工学科	出願後,電子工学科から10月上旬に「事前課題」を郵送します。この課題に対する報告書(事前課題報告書)を作成して,指定した期限までに提出していただきます。
応用情報工学科	出願後,応用情報工学科から10月上旬に「事前課題」を郵送します。この課題に対する報告書(事前課題報告書)を作成して,指定した期限までに提出していただきます。
物質応用化学科	なし
物理学科	出願後,物理学科から10月上旬に「事前課題」を郵送します。送付する数学と理科の事前課題に解答し,指定の期限までに大学に提出していただきます。提出された報告書(事前課題報告書)に対する質問やコメント(指導)を返送します。それらに対する解答を含めた事前課題のプレゼンテーション資料を作成し,返送された事前課題報告書とともに試験当日に持参していただきます。この課題については,高校での履修の有無にかかわらず,数学は,数学I,数学II,数学III,数学A,数学Bから,理科は,物理基礎,物理の範囲から出題します。解答の提出の方法や期限,提出された課題に対する指導の発送日時などの詳細は,課題と共にお知らせします。
数学科	出願後,数学科から10月上旬に「事前課題」を郵送します。送付する数学の事前課題に解答し,指定の期限までに報告書(事前課題報告書)を提出していただきます。事前課題の出題範囲は,志願者の高校での履修科目によらず,数学I,数学II,数学III,数学A,数学Bです。解答の提出の方法や期限などは課題と共にお知らせします。

試験内容(詳細については募集要項を参照してください)

学科	試験	試験以外の評価項目
土木工学科	① 小論文(土木技術者を目指すにあたっての抱負を問う課題) ② 面接	① 大学入学希望理由書 ② 活動報告書 ③ 学修計画書 ④ 調査書(全体の学習成績の状況/部活動, ボランティア活動, 留学・海外経験等/取得資格, 検定等/表彰・顕彰等の記録/その他(生徒が自ら関わってきた諸活動等(高大連携実績を含む))) ⑤ 事前課題報告書 ⑥ コンテスト等の実績(コンテスト等で入賞・表彰(参加賞は除く)された証明書類/日本大学全国高等学校土木設計競技への参加実績)
交通システム工学科	① 面接 ② プレゼンテーション(課題発表)	① 大学入学希望理由書 ② 活動報告書 ③ 学修計画書 ④ 調査書(全体の学習成績の状況) ⑤ 事前課題報告書
建築学科	① スケッチ ② 応募作品のプレゼンテーション(※)とそれに対する質疑応答 ※プレゼンテーションソフトで作成したファイルまたはプレゼンボードを持参すること ③ 面接	事前課題報告書
海洋建築工学科	「説明資料を用いた課題のプレゼンテーションと口頭試問を含む面接」または「小論文試験と面接」 <小論文試験を選択できる者の条件> 全体の学習成績の状況が3.6以上であり,かつ,次のaからeまでのいずれかを満たすこと a 数学の学習成績の状況が4.0以上 b 物理,化学,生物,地学のいずれかの科目の評定の平均が4.0以上(但し,基礎科目を除く) c 芸術(美術I,美術II,美術III)のいずれかの科目の評定が5 d 実用英語技能検定準2級以上合格,TOEIC®L&Rのスコアが450以上,TOEIC Bridge® L&Rのスコアが76以上,CEFRランクA2以上[ケンブリッジ英語検定・GTEC(CBTタイプ又は検定版)・TEAP(含むCBT)・TOEFL®iBTテスト等],または,IELTSのスコアが4以上のいずれかに該当(実用英語技能検定は合格証明書,TOEIC®L&R及び TOEIC Bridge® L&Rは公認認定証,CEFR はランクがわかる証明書,IELTSは成績証明書の写しを提出すること) ※外部の英語資格・検定試験の取得年月は問わない e 各種の建築設計競技,デザインコンクール,美術展に出席し,試験当日に当該作品を持参できる	① 大学入学希望理由書 ② 活動報告書 ③ 学修計画書 ④ 調査書 ⑤ 事前課題報告書(小論文試験を選択した者は評価対象外)
まちづくり工学科	① 面接 ② 事前課題報告書A(まちづくりに関するキーワードに対する説明書作成)に関する口頭試問 ③ 事前課題報告書B(地域のまちづくりの諸問題の指摘とその解決策(提案)についてのレポートとプレゼンボードの作成)に基づくプレゼンテーションとそれに対する口頭試問	① 大学入学希望理由書 ② 活動報告書 ③ 学修計画書 ④ 調査書(外国語の学習成績の状況/数学の学習成績の状況/物理の学習成績の状況(出願要件には含まないが,受講していた場合は評価する)/学外活動(出願要件②)に関わる活動)/その他(取得資格,検定,入賞,生徒が自ら関わってきた諸活動等)) ⑤ 高等学校等の部活動等の学内活動及び学業以外での活動(入賞,コンテストや資格免許等)
機械工学科	① 試験(数学I,数学II,数学A,数学Bに関する出題) ② 課題(物理に関する課題) ③ 面接	① 大学入学希望理由書 ② 活動報告書 ③ 学修計画書 ④ 調査書(学習における特徴等/行動の特徴,特技等/部活動, ボランティア活動, 留学・海外経験等/取得資格, 検定等/表彰・顕彰等の記録/その他(生徒が自ら関わってきた諸活動等)/総合的な学習の時間の内容・評価)
精密機械工学科	① 事前課題のプレゼンテーション ② 口頭試問(数学・理科に関する基礎的な事項についての質問) ③ 面接	① 大学入学希望理由書 ② 活動報告書 ③ 学修計画書 ④ 調査書(数学及び理科の学習成績の状況/取得資格,検定等/表彰・顕彰等の記録) ⑤ 事前課題報告書
航空宇宙工学科	① 試験(事前課題に関する出題) ② 面接及び口頭試問(数学,物理(力学)に関する基礎的な質問)	① 大学入学希望理由書 ② 活動報告書 ③ 学修計画書 ④ 実用英語技能検定 ⑤ 調査書(学習における特徴/行動の特徴,特技等/部活動, ボランティア活動, 留学・海外経験等/取得資格, 検定等/表彰・顕彰等の記録/その他(生徒が自ら関わってきた諸活動等)/総合的な学習の時間の内容・評価)
電気工学科	① 試験(数学I,数学A) ② 小論文 ③ 面接(口頭試問を含む)	① 大学入学希望理由書 ② 活動報告書 ③ 学修計画書 ④ 調査書(全体の学習成績の状況/取得資格,検定等/表彰・顕彰等の記録/その他(生徒が自ら関わってきた諸活動等))
電子工学科	① 口頭試問(事前課題に関する口頭試問,数学・理科(物理)・英語に関する基礎的な質疑応答) ② 面接	① 大学入学希望理由書 ② 活動報告書 ③ 学修計画書 ④ 調査書(全体及び数学の学習成績の状況/部活動, ボランティア活動, 留学・海外経験等/取得資格, 検定等/表彰・顕彰等の記録/その他(生徒が自ら関わってきた諸活動等)) ⑤ 事前課題報告書
応用情報工学科	① 口頭試問(事前課題の説明及び英語の基礎的な質疑応答) ② 面接	① 大学入学希望理由書 ② 活動報告書 ③ 学修計画書 ④ 調査書(全体の学習成績の状況) ⑤ 事前課題報告書
物質応用化学科	① 試験(化学基礎及び化学) ② 小論文 ③ 面接	① 大学入学希望理由書 ② 活動報告書 ③ 学修計画書 ④ 調査書(全体の学習成績の状況/部活動, ボランティア活動, 留学・海外経験等/取得資格, 検定等/表彰・顕彰等の記録)
物理学科	① 当日試験(事前課題の内容を含めた数学と理科に関する基礎的な問題)。出題範囲は数学(数学I,数学II,数学III,数学A,数学B),理科(物理基礎,物理)とする ② 事前課題の内容に関するプレゼンテーションとその内容に関する質疑応答 ③ 面接(上記①の試験の解答に関する口頭試問を含む)	① 大学入学希望理由書 ② 活動報告書(内容確認のため調査書の関連項目の内容を参考にする) ③ 学修計画書 ④ 調査書(全体の学習成績の状況) ⑤ 事前課題報告書 ⑥ 事前課題のプレゼンテーション資料
数学科	① 課題に関連した問題についての記述式試問 ② 面接(上記①の記述式試問の解答に関する口頭試問を含む)	①大学入学希望理由書 ②活動報告書 ③学修計画書 ④調査書(数学の学習成績の状況/数学I,数学II,数学III,数学A,数学Bまたは理数数学I,理数数学IIの各科目の評定/部活動, ボランティア活動, 留学・海外経験等/取得資格, 検定等/表彰・顕彰等の記録/その他(生徒が自ら関わってきた諸活動等)) ⑤コンテストや資格等 ⑥事前課題報告書

編入学試験(学士・推薦・一般)

編入試(学士)は、学士の学位取得者とその見込み者を対象とします。4年間の大学教育を終えた者が、培った学力を基礎にして新しい学問分野に挑戦し、あるいは新しい観点から新局面を開こうとする学修意欲のある志願者を対象とした入試制度です。

編入試(推薦・一般)は、短期大学・高等専門学校・専修学校など本学部が認める教育機関において、大学の2年次生に相当する能力を獲得した者に対し、より高度の知識や技術を習得しようと希望する学修意欲のある志願者を対象とする入試制度です。

	出願資格	選考方法	編入学年次
学士	・学士の学位を有する者 ・編入学時までで学士の学位を取得する見込みのある者 ・前2項と同等以上の学力があると本学部が認める者(3年次) ・出願資格審査において、原則として見込認定単位数が52単位以上の者(2年次) ・出願資格審査において、原則として見込認定単位数が52単位未満の者 ※各省庁が設置する大学校からの編入学はできません。	①小論文試験 ②口頭試問を含む面接試験	編入学年次は2年次または3年次です。ただし、3年次で出願し、入学時に所定の単位を認められない場合、2年次編入となります。
推薦	本学部が指定する教育機関の令和6年3月卒業見込者で学校長の推薦するもの	①小論文試験 ②口頭試問を含む面接試験	
一般	・短期大学卒業生及び令和6年3月卒業見込みの者 ・高等専門学校(学校教育法第115条)卒業生及び令和6年3月卒業見込みの者 ・専修学校のうち文部科学大臣の定めた基準を満たす専門課程を修了した者及び令和6年3月修了見込みの者 ・修業年限が4年以上の大学に2年以上在籍し65単位以上を修得した者及び編入学時までこれを満たす見込みの者 ※各省庁が設置する大学校からの編入学はできません。	①学科試験(学科別の出題科目) ②口頭試問を含む面接試験	編入学年次は3年次です。ただし、入学時に所定の単位を認められない場合、2年次編入となります。

令和6年度 日程



※入学申込金納入等所定の手続をすることにより、入学手続完了期限を延長することができます。
※編入試(学士)は、出願資格審査を受けないと出願できません。
提出期間:令和5年6月12日(月)から6月16日(金)
場所:理工学部入試事務室

令和5年度 志願者数・合格者数

学科	学士		推薦		一般	
	志願者数	合格者数	志願者数	合格者数	志願者数	合格者数
土木工学科	0 (0)	-	4 (2)	4 (2)	2 (0)	1 (0)
交通システム工学科	0 (0)	-	5 (0)	5 (0)	7 (0)	7 (0)
建築学科	0 (0)	-	26 (15)	26 (15)	22 (10)	1 (1)
海洋建築工学科	0 (0)	-	14 (5)	14 (5)	7 (2)	7 (2)
まちづくり工学科	0 (0)	-	12 (6)	12 (6)	4 (2)	1 (1)
機械工学科	0 (0)	-	2 (0)	2 (0)	3 (0)	3 (0)
精密機械工学科	0 (0)	-	4 (0)	4 (0)	1 (0)	0 (0)
航空宇宙工学科	0 (0)	-	2 (1)	2 (1)	0 (0)	-
電気工学科	0 (0)	-	3 (0)	3 (0)	7 (0)	4 (0)
電子工学科	0 (0)	-	2 (0)	2 (0)	2 (1)	2 (1)
応用情報工学科	0 (0)	-	9 (1)	9 (1)	8 (0)	2 (0)
物質応用化学科	0 (0)	-	2 (2)	2 (2)	0 (0)	-
物理学科	0 (0)	-	6 (1)	6 (1)	2 (1)	0 (0)
数学科	0 (0)	-	4 (1)	4 (1)	6 (0)	4 (0)
合計	0 (0)	-	95 (34)	95 (34)	71 (16)	32 (5)

※()内は女子内数

令和5年度 出身校別合格者数

令和5年度 一般選抜 (N全学統一方式第1・2期、A個別方式、C共通テスト利用方式第1・2期) 合格者(延べ人数)の主な出身校(単位:人)

北海道	国府台	34	県立船橋	11	武南	6	市立太田	3	東京工業大学附属科学技術	12	学習院高等科	4	天白	6
クランク記念国際	八千代松陰	34	長生	11	西武台	6	太田東	3	両国	12	獨協	4	清水東	5
札幌西	開智	32	敬愛学園	11	東野	6	県立伊勢崎	3	芝	12	聖学院	4	静岡	5
市立函館	川越東	29	森村学園高等部	11	千葉北	6	上尾	3	明治学院	12	江戸川女子	4	藤枝東	5
札幌南	市立大宮北	28	松山	10	柏の葉	6	越谷南	3	順天	12	立正大学付属立正	4	掛川西	5
北見北斗	葉園台	27	坂戸	10	千葉明德	6	聖望学園	3	足立学園	12	佼成学園	4	浜松聖星	5
東北	木更津	27	市立浦和南	10	二松学舎大学附属柏	6	浦和麗明	3	本郷	12	大成	4	暁	5
仙台第二	竹園	25	春日部共栄	10	追浜	6	淑徳与野	3	国分寺	11	多摩大学附属聖ヶ丘	4	吉城	4
会津	大宮開成	25	県立千葉	10	市立川崎	6	山村国際	3	調布北	11	東京大学教育学部附属中等教育	3	沼津東	4
盛岡第一	検見川	25	国分	10	中央大学附属横浜	6	狭山ヶ丘	3	豊多摩	11	都立足立	3	静岡城北	4
安積	成田	25	東葛飾	10	サレジオ学院	6	浦和明の星女子	3	雪谷	11	小岩	3	岡崎西	4
仙台第一	桐光学園	25	土浦第一	9	神奈川大学附属	6	東京農業大学第三	3	淑徳	11	鷺宮	3	津	4
宮城第一	佐倉	24	幸福の科学学園	9	藤代	5	土気	3	吉祥女子	11	日野	3	岐阜北	3
青森	千葉西	24	熊谷	9	水海道第一	5	東京学館	3	東京学芸大学附属	10	深川	3	静岡東	3
泉館山	桐蔭学園	24	蕨	9	古河第三	5	金井	3	清瀬	10	武蔵丘	3	焼津中央	3
秋田	竜ヶ崎第一	23	伊奈学園総合	9	水戸桜ノ牧	5	瀬谷	3	立川	10	芦花	3	浜名	3
横手	川口北	23	星野	9	第一学院・高萩校	5	県立川崎	3	八王子東	10	日野台	3	浜松市立	3
八戸	八千代	23	磯辺	9	県立川越	5	麻溝台	3	三田	10	南多摩中等教育	3	富士東	3
青森山田	県立柏	23	千葉敬愛	9	浦和第一女子	5	厚木東	3	駒場学園	10	三田国際学園	3	西春	3
盛岡第三	津田沼	23	麗澤	9	春日部東	5	市立横須賀総合	3	杉並学院	10	山脇学園	3	四日市	3
古川	鎌倉学園	23	千葉英和	9	杉戸	5	横浜清陵	3	大泉	9	海城	3	近畿	
石巻	越ヶ谷	22	日出学園	9	秀明	5	相模原中等教育	3	国立	9	須磨学園	3	滝川	4
仙台二華	城西大学付属川越	22	西武台千葉	9	城北埼玉	5	藤沢清流	3	戸山	9	都立	3	中国・四国	3
仙台育英学園	千葉東	22	大和	9	花咲徳栄	5	横浜共立学園	3	小平南	9	東京電機大学	3	鳥取東	8
秋田南	春日部	21	平塚中等教育	9	船橋啓明	5	関東学院	3	東京成徳大学・高等部	9	品川女子学院高等部	3	明誠学院	8
本荘	鎌ヶ谷	21	洗足学園	9	印旛明誠	5	浅野	3	筑波大学附属	8	日本工業大学駒場	3	市立基町	6
山形東	東邦大学付属東邦	21	湘南工科大学附属	9	四街道	5	捜真女学校高等学部	3	北園	8	東亜学園	3	呉三津田	3
米沢興譲館	越谷北	20	公文国際学園高等部	9	市立銚子	5	湘南学院	3	東大和南	8	光塩女子学院高等科	3	豊島女子学園	3
東海大学山形	柏陽	20	日立第一	8	船橋芝山	5	カリタス女子	3	駒澤大学	8	豊島女子学園	3	宇部フロンティア大学付属香川	3
甲信越	横須賀	20	水戸第一	8	市川昂	5	湘南白百合学園	3	東京都市大学等々力	8	豊島学院	3	九州・沖縄	
新潟南	江戸川学園取手	19	石橋	8	国府台女子学院高等部	5	横浜翠陵	3	東京都市大学付属	8	N	15		
飯田	成東	19	宇都宮北	8	日本体育大学柏	5	白修館中等教育	3	帝京	8	浜松日体	13	屋久島おおぞら	4
新潟	川口市立	18	高崎	8	渋谷教育学園幕張	5	東京		新宿	7	静岡市立	10	伝習館	3
巻	栄北	18	樹徳	8	鶴見	5	國學院大学久我山	31	白鷗	7	白鷗	10	弘学館	3
新潟明訓	成田国際	18	叡明	8	横浜翠嵐	5	私立城北	30	東	7	東	7	三島北	8
甲府西	市ヶ尾	18	佐原白楊	8	横浜緑ヶ丘	5	小松川	27	南平	7	南平	7	富士	6
長岡	多摩	18	昭和学院	8	横須賀大津	5	國學院	26	京華	7	京華	7	清水西	6
新潟第一	佐原	17	東京学館浦安	8	座間	5	攻玉社	26	東洋大学京北	7	東洋大学京北	7		
上田	山手学院	17	港北	8	神奈川総合	5	朋優学院	26	芝浦工業大学附属	7	芝浦工業大学附属	7		
新発田	不動岡	16	生田	8	横浜栄	5	東洋	25	八王子学園八王子	7	八王子学園八王子	7		
松本県ヶ丘	市川	15	平塚江南	8	相模原弥栄	5	高輪	25	八王子実践	7	八王子実践	7		
新潟江南	横浜平沼	15	厚木	8	古河中等教育	4	文京	24	成蹊	7	成蹊	7		
三条	新城	15	横浜市立東	8	宇都宮東	4	城東	23	豊島	6	豊島	6		
伊那弥生ヶ丘	市立金沢	15	市立川崎総合科学	8	宇都宮女子	4	駒込	22	日比谷	6	日比谷	6		
松本深志	牛久栄進	14	横浜創英	8	真岡	4	多摩科学技術	21	富士	6	富士	6		
松本秀峰中等教育	茗溪学園	14	横須賀学院	8	渋川	4	青稜	21	麻布	6	麻布	6		
高田北城	栃木	14	平塚学園	8	県立川口	4	拓殖大学第一	21	東洋英和女学院高等部	6	東洋英和女学院高等部	6		
柏崎翔洋中等教育	大宮	14	横浜隼人	8	草加	4	竹早	20	開成	6	開成	6		
甲府南	市立浦和	14	桐蔭学園中等教育	8	与野	4	成城	20	多摩大学目黒	6	多摩大学目黒	6		
山梨学院	松戸国際	14	下館第一	7	豊岡	4	安田学園	20	淑徳巣鴨	6	淑徳巣鴨	6		
野沢北	芝浦工業大学柏	14	宇都宮	7	細田学園	4	上野	18	明星	6	明星	6		
諏訪清陵	光陵	14	作新学院	7	獨協埼玉	4	町田	18	日本大学三島	5	桜美林	6		
諏訪二葉	鎌倉女学院	14	県立前橋	7	木更津工業高専	4	関東第一	18	石神井	5	石神井	5		
松商学園	麻布大学附属	14	前橋女子	7	叵埜	4	昭和	17	東大和	5	東大和	5		
北陸	下妻第一	13	東京農業大学第二	7	安房	4	小金井北	17	成瀬	5	成瀬	5		
魚津	太田	13	県立浦和	7	千城台	4	世田谷学園	17	新宿山吹	5	新宿山吹	5		
砺波	浦和西	13	秩父	7	東海大学付属浦安	4	宝仙学園	17	白百合学園	5	白百合学園	5		
北陸	所沢	13	埼玉栄	7	志学館高等部	4	富士見	17	開智日本橋学園	5	開智日本橋学園	5		
富山中部	所沢北	13	昌平	7	流通経済大学付属柏	4	都立目黒	16	成立学園	5	成立学園	5		
富山東	熊谷西	13	開智未来	7	藤沢西	4	巢鴨	16	修徳	5	修徳	5		
富山南	柏中央	13	君津	7	茅ヶ崎北陵	4	青山	15	文教大学付属	5	文教大学付属	5		
富山	希望ヶ丘	13	東葉	7	鶴嶺	4	共立女子	15	國友学園女子	5	國友学園女子	5		
高岡	川和	13	昭和学院秀英	7	伊志田	4	東京農業大学第一	15	聖徳学園	4	聖徳学園	4		
呉羽	住吉	13	市原中央	7	市立戸塚	4	錦城	15	井草	4	井草	4		
富山第一	大船	13	中央国際	7	市立戸塚	4	江戸川	14	江北	4	江北	4		
関東	逗子開成	13	県立相模原	7	アレセイア湘南	4	墨田川	14	小平	4	小平	4		
市立千葉	土浦第二	12	横浜市立南	7	立花学園	4	武蔵野北	14	西	4	西	4		
幕張総合	足利	12	海老名	7	緑岡	3	大妻	14	本所	4	本所	4		
専修大学松戸	浦和美業学園	12	元石川	7	並木中等教育	3	小山台	13	向丘	4	向丘	4		
小金	西武学園文理	12	麻生	3	霞ヶ浦	3	泊江	13	科学技術	4	科学技術	4		
市立稲毛	千葉南	12	鹿島学園	6	東洋大学附属牛久	3	駒場	13	立川国際中等教育	4	立川国際中等教育	4		
栄東	小田原	12	大田原	6	常総学院	3	調布南	13	暁星	4	暁星	4		
柏南	市立桜丘	12	矢板東	6	鹿沼	3	広尾学園	13	女子学院	4	女子学院	4		
船橋東	市立横浜サイエンスフロンティア	12	高崎女子	6	沼田	6	桐朋	13	武蔵野大学附属千代田高等学院	4	武蔵野大学附属千代田高等学院	4		
	茨城	11	沼田	6	館林	6	頼明館	13	正則	4	正則	4		
	本庄東	11	館林	6	前橋南	3			保善	4	保善	4		

令和5年度 付属高等学校等の合格者(単位:人)

	一般選抜 (N方式・A方式・ C方式)	学校推薦型選抜 (基礎学力選抜・付属特別選抜・ 国公立併願・追加募集)	合計
日本大学	37	46	83
日本大学櫻丘	51	39	90
日本大学鶴ヶ丘	14	32	46
日本大学藤沢	38	31	69
日本大学豊山	23	101	124
日本大学豊山女子	3	15	18
日本大学三島	9	69	78
日本大学明誠	3	35	38
日本大学山形	1	18	19
日本大学習志野	148	10	158
日本大学東北	14	26	40
日本大学第一	20	58	78
千葉日本大学第一	37	53	90
日本大学第二	24	22	46
日本大学第三	13	12	25
大垣日本大学	3	5	8
土浦日本大学	78	63	141
岩瀬日本大学	13	14	27
土浦日本大学中等教育	19	10	29
宮崎日本大学	26	3	29
佐野日本大学	12	29	41
佐野日本大学中等教育	31	3	34
長崎日本大学	10	11	21
長野日本大学	9	31	40
札幌日本大学	1	31	32
目黒日本大学	25	7	32
合計	662	774	1,436

Q & A

入試に関する質問にお答えします

入試について

Q.01 出願する学科を迷っています。学科の内容を詳しく知りたいのですが？

A 理工学部では、より深く学科を知っていただくためにオープンキャンパス(駿河台キャンパス・船橋キャンパス)、船橋キャンパスウォッチングを実施しております。また、個別にお申し込みいただければ、随時、可能な限り学科の紹介をする機会を設けております。お申し込みは、入試事務局(TEL:03-3259-0578)まで御連絡ください。各イベントの詳細は、理工学部ガイドブックや理工学部ホームページ(<https://www.cst.nihon-u.ac.jp/>)を御覧ください。

Q.02 複数学科の併願はできますか？

A 一般選抜(N全学統一方式第1期・第2期及びA個別方式)で複数学科に出願できます。また、C共通テスト利用方式第1期・第2期では、各学科の指定する教科・科目を満たして大学入学共通テストを受験している場合は、複数学科に出願できます。なお、一般選抜(A個別方式)で複数学科に併願した場合、入学検定料が2学科目から割引となります。

Q.03 理工学部の一般選抜には5種類ありますが、どのように違うのですか？また、何度も受験できますか？

A 一般選抜にはN全学統一方式第1期・第2期、A個別方式、C共通テスト利用方式第1期・第2期があります。多様な志願者に門戸を開くため、それぞれの目的に合った試験教科・科目を設置しています。それぞれ出願時期が異なり、すべての選抜を受験できますので、積極的にチャレンジしてください。

Q.04 一般選抜で調査書はどのように利用していますか？

A 一般選抜では主に、出願資格の確認のための資料として利用しています。調査書の評定値によって不合格になることはありません。

Q.05 一般選抜の合否判定の基準について教えてください。

A 理工学部では基準点を設けていません。合否の判定は総合点で行いますので、万が一科目失敗しても、合計点が合格最低点を上回っていれば、合格となります。ただし、全ての選抜方式で、1科目以上の未受験科目がある場合は合否判定の対象となりませんので注意してください。なお、一般選抜(N全学統一方式及びA個別方式)の合格者最低点以外は公表しておりません。

Q.06 一般選抜(A個別方式)の理料は選択する問題によって有利・不利はありますか？

A 理料は物理3題・化学3題の合計6題出題し、受験生は当日問題を見てから3題を選択し、解答します。選択問題の違いによる不公平が生じないように配慮しています。

Q.07 一般選抜(A個別方式)の試験場はどこにあるのですか？

A 試験は東京、船橋、仙台、水戸、高崎、新潟、名古屋、大阪、福岡で行います。希望する会場を出願時に選択してください。各試験場とも同じ問題で同じ日程(2月11日)に入試を実施します。なお、試験場は変更になる場合があります。ホームページまたは一般選抜募集要項(10月以降公開予定)を確認してください。

Q.08 一般選抜(N全学統一方式第1期及び第2期)の配点の標準化得点とはどのようなものですか？

A 標準化得点とは、個々の受験生の素点と全体の平均点との差を、標準偏差に換算して表したものです。この方法は、それぞれの受験生の科目の平均点を50になるように補正し、科目間における問題の難易度を調整しています。

Q.09 総合型選抜はどういう選抜ですか？

A 理工学部の総合型選抜は、各学科が定める「アドミッション・ポリシー」に基づき、学力試験だけでは計りきれない受験生の持つ学力の3要素を多面的・総合的に評価するための選抜です。出願情報の登録前にエントリーを行っていただき、志願する学科をよく理解した上で出願していただけます。

Q.10 総合型選抜はエントリーをしていないと出願できませんか？

A エントリーをしていないと出願情報の登録及び出願はできません。エントリー期間は6月1日～9月11日です。

Q.11 総合型選抜は他大学と併願できますか？

A 理工学部を第一志望とし、合格した場合に入学していただける方を対象にした選抜方式です。

Q.12 理工学部の校友子女選抜について教えてください。

A 12月に試験が実施されます。試験科目は、筆記試験(数学・英語)と面接です。出願資格などの詳しい内容は「校友子女選抜概要」に記載してありますので、日本大学校友会本部事務局または入試事務局まで請求してください。

Q.13 昨年度の入試問題が欲しいのですが、どのようにすれば入手できますか？

A 数に限りはありますが、オープンキャンパスなどで自由にお持ちいただけるようにする予定です(一部、配付できないものがございます)。

Q.14 試験当日に付き添いの人は入場できますか？

A 基本的には入場できません。特別な理由がある場合は、お問い合わせください。

Q.15 試験場の下見はできますか？

A 入構制限を行っている場合があるため、構内の立入を希望される方は、お問い合わせください。

Q.16 試験当日に降雪などの悪天候の時はどうすればいいですか？

A 状況に応じて試験時間を遅らせる場合があります。御利用の交通機関が事故などでストップしている場合は、入試事務局(TEL:03-3259-0578)へお問い合わせください。

Q.17 願書の入手方法を教えてください。

A 一般選抜、帰国生選抜及び外国人留学生選抜については日本大学ホームページ内の入試ガイドページ(https://www.nihon-u.ac.jp/admission_info/)を御確認ください。総合型選抜及び編入学試験(学士・推薦・一般)については理工学部Webサイト(<https://nucst-admission.jp/college/>)を御確認ください。

Q.18 入学志願票に貼る写真の規定を教えてください。

A カラーでも白黒でもかまいません。サイズは縦4cm、横3cm、脱帽、正面上半身、背景なしで撮影してください。スピード写真でも問題ありませんが、焼き増し可能な写真スタジオでの撮影をお勧めします。なお、選抜方式により、インターネット出願(マイページ)にて写真データのアップロードが必要です。詳細は各選抜募集要項を御確認ください。

Q.19 出願状況を知ることはできますか？

A 一般選抜は、1月中旬以降に日本大学ホームページ(<https://www.nihon-u.ac.jp/>)でお知らせする予定です。

Q.20 身体に障がいがあるのですが？

A 身体の機能に著しい障がいのある方は、受験及び修学が困難になる場合がありますので、出願前のできるだけ早い時期に、必ず入試事務局(TEL:03-3259-0578)にお問い合わせください。

合格発表について

Q.21 合格発表の方法について教えてください。

A インターネットより合格発表及び入学手続の案内を行います。また、選抜方式によっては、合格者に合格通知書及び入学手続書類を本人宛に発表日当日に速達郵便で発送します。詳細は、各募集要項を御確認ください。

Q.22 追加合格はありますか？

A 一般選抜において選抜方式により追加合格を出す場合があります。

合格後について

Q.23 入学時の納入金について、教えてください。

A 令和6年度の入学者納入金は金額が決定し次第、学部ホームページに掲載いたします。令和5年度の納入金を参考のため下記に示します。

入学者納入金(令和5年度参考)

項目	入学時納入金(前期)	9月納入金額(後期)	初年度納入金総額	摘要
入学金(入学申込金)	260,000円	—	260,000円	入学時のみ納入
授業料	575,000円	575,000円	1,150,000円	毎年度同額納入
実験実習料(数学科)	30,000円	30,000円	60,000円	//
実験実習料(その他の学科)	50,000円	50,000円	100,000円	//
施設設備資金	110,000円	110,000円	220,000円	2・3・4年次同額納入
後援会費	30,000円	—	30,000円	毎年度同額納入
校友会費(準会員)	10,000円	—	10,000円	//
合計(数学科)	1,015,000円	715,000円	1,730,000円	
合計(その他の学科)	1,035,000円	735,000円	1,770,000円	

※入学手続は、所定の期限までに完了するのが原則ですが、一般選抜(N全学統一方式第1期及び第2期・A個別方式・C共通テスト利用方式第1期)と帰国生選抜・外国人留学生選抜では、入学申込金による2段階手続が可能です。詳細は各選抜募集要項を確認してください。

Q.24 一般選抜で入学手続を完了した後、入学辞退をした場合、学費などは返還してもらえるのですか？

A 入学手続を完了した者が、やむを得ない事情により、入学を辞退する場合は、指定された期日までに所定の手続を行うことにより、入学金を除く学費などを返還する制度を設けています。

Q.25 合格後、入学までにどのような勉強をすればよいですか？

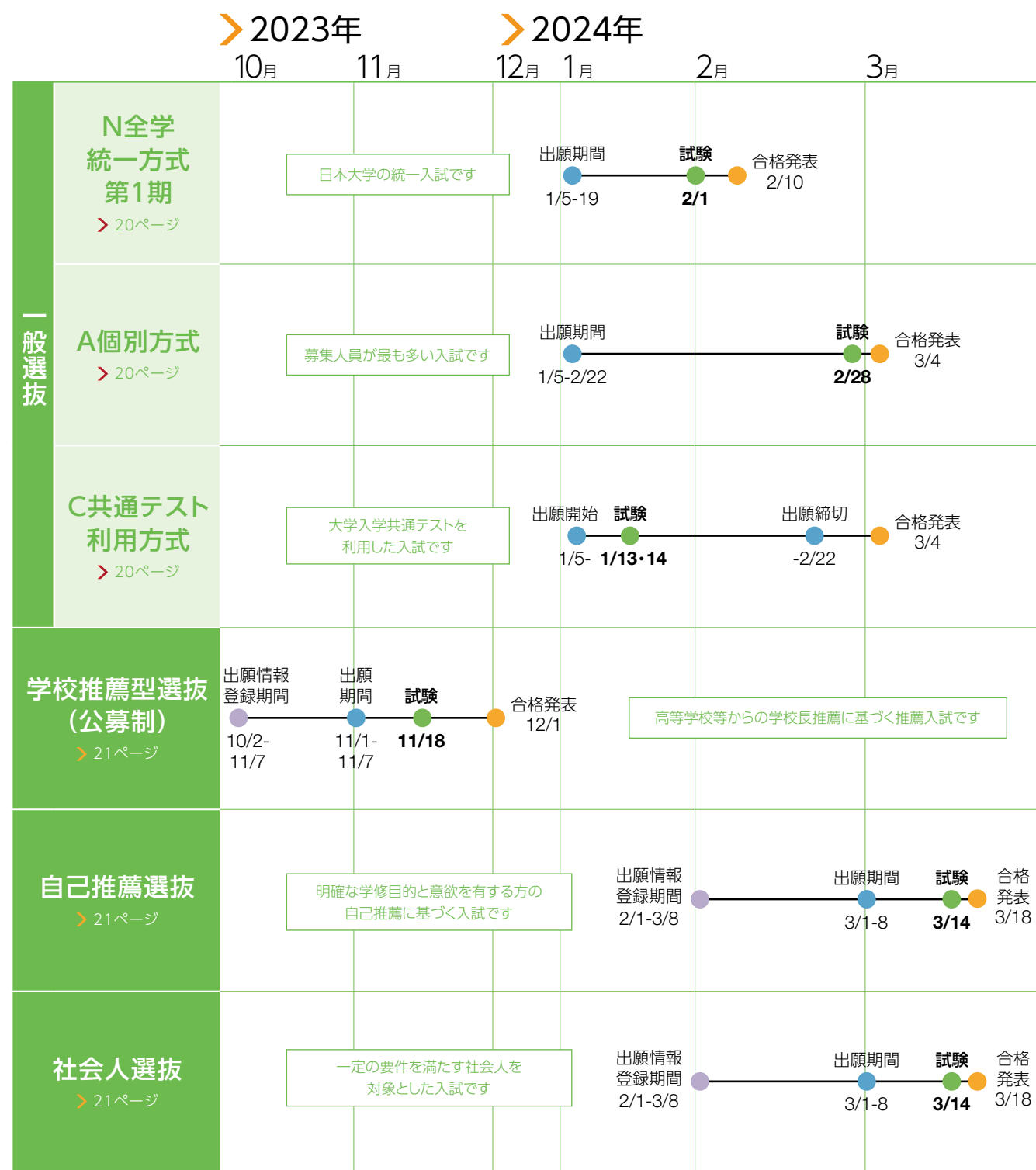
A 12月までに合格が決まる方には「入学前教育プログラム」に添って課題を送付しますので、自身で取り組んでください。

Q.26 授業校舎について、教えてください。

A 1年次は全員船橋校舎になります。2年次から土木工学科、建築学科、まちづくり工学科、機械工学科、電気工学科、物質応用化学科、物理学科及び数学科の8学科は駿河台校舎になります。ただし、履修状況により、船橋校舎で開講される授業を受ける場合もあります。

日本大学短期大学部(理工学部併設・船橋校舎)

建築・生活デザイン学科 入試カレンダー ものづくり・サイエンス総合学科



詳細は短期大学部(船橋校舎)ホームページ<https://www.jcn.nihon-u.ac.jp/>で確認してください。

アドミッション・ポリシー (入学者受入方針)

建築・生活デザイン学科

建築・生活デザイン学科は、建築・都市から住空間・インテリアまで、人々の暮らしの舞台となる環境について、工学・芸術・社会問題など幅広い視点から関心を持ち、豊かで安全、快適な生活空間の実現に取り組む意欲のある、次に該当する者を受け入れます。

- (1) 建築・生活デザインに関する基礎的な専門知識と技術を身に付けたい者。
- (2) 持続可能な社会の形成に貢献するために、人間性豊かで高い倫理観を持った設計者・技術者を目指す者。
- (3) 建築や生活デザインに関わる問題に積極的に関心を抱き、情熱を持って解決に取り組める者。
- (4) 幅広い知識に基づいてコミュニケーションを図り、多様な価値観を受け入れながら、協働して課題に向き合い、最後までやりとげる意欲を持つ者。
- (5) 論理的な思考をするための技量として、高等学校学習指導要領に基づく現代文分野の「読解力」及び「表現力」に関する基本的能力を身に付けている者。
- (6) 科学的な思考をするための基礎学力として、高等学校学習指導要領に基づく「数学I、数学II、数学A及び数学B」の知識と技法を習得している者。

ものづくり・サイエンス総合学科

ものづくり・サイエンス総合学科は、本学科の教育研究上の目的、卒業認定・学位授与の方針(ディプロマ・ポリシー)及び教育課程編成・実施の方針(カリキュラム・ポリシー)に基づいた教育を受けるために必要な、次に掲げる関心、目的意識、意欲、知識・技能、能力を備えた入学者を求めます。

- (1) 機械工学、電気電子工学、情報科学、応用化学、物理学、数学の専門分野に関心があり、専門的知識・技能を身に付けたいという意欲を持っている者。
- (2) 自然科学全般に興味・関心があり、科学的知識・技能を身に付けたい意欲を持つ者。
- (3) 人文科学、社会科学、芸術・文化など、幅広い教養を身に付けたいという意欲を持っている者。
- (4) 豊かな知識・教養を基に、論理的な思考ができ、困難な問題に対し最後まで挑戦できる意欲を持つ者。
- (5) 多様性を認め合える、「話すこと・聞くこと」、「書くこと」、「読むこと」というコミュニケーション能力の基礎を身に付けている者。
- (6) 高等学校における数学科目「数学I、数学II、数学A、数学B」の履修内容を身に付けている者。

入学者納入金(令和5年度参考)

	入学時納入金(前期)	9月納入金額(後期)	初年度納入金総額	摘要
入学金(入学申込金)	260,000円	—	260,000円	入学時のみ納入
授業料	460,000円	460,000円	920,000円	毎年度同額納入
実験実習料	50,000円	50,000円	100,000円	//
施設設備資金	110,000円	110,000円	220,000円	2年次同額納入
後援会費	30,000円	—	30,000円	毎年度同額納入
校友会費(準会員)	10,000円	—	10,000円	//
合計	920,000円	620,000円	1,540,000円	

※本紙に掲載されている募集人員、入学者選抜方法等につきましては、予定であり、変更になる場合がありますので、必ず各募集要項でご確認ください。

選抜概要

一般選抜 N全学統一方式 第1期 日本大学の統一選抜

令和6年度 日程

出願期間 出願場所	1月5日(金)～1月19日(金) 日本大学入試センター 郵送受付は1月19日必着
試験日	2月1日(木)
合格発表	2月10日(土) 10:00
手続期間	2月10日(土)～2月15日(木) 二段階 ～3月25日(月)*

※入学申込金納入等所定の手続をすることにより、入学手続完了期限を延長することができます。

令和6年度 試験科目等

試験教科・科目	数学②: [数学I・数学II・数学III・数学A・数学B (確率分布と統計的な推測を除く)] 理 科: [物理基礎・物理]、[化学基礎・化学]、[生物基礎・生物]のうちから1科目選択 外国語: [コミュニケーション英語I・コミュニケーション英語II・コミュニケーション英語III・英語表現I・英語表現II] ※上記の科目は、短期大学部(船橋校舎)を受験する際に指定している科目です。
解答方式	マークシート方式
試験時間	各教科60分
配点	各教科100点、合計300点
選考方法	各教科の得点の合計点を合否判定に使用します。
入学検定料	18,000円
備考	短期大学部(船橋校舎)以外の学部を受験及び併願する場合は、試験教科・科目に注意してください。なお、詳細は「一般選抜募集要項(10月以降公開予定)」を参照してください。

短期大学部(船橋校舎)各学科のアドミッション・ポリシーを理解するとともに、日本大学一般選抜N全学統一方式第1期(理・工学系統)の成績が選考基準を満たし、かつ志望学科における学修に強い意欲を持つ者を選抜する。

一般選抜 A個別方式

令和6年度 日程

出願期間 出願場所	1月5日(金)～2月22日(木) 日本大学入試センター 郵送受付は2月22日必着
試験日	2月28日(水)
合格発表	3月4日(月) 10:00
手続期間	3月4日(月)～3月8日(金) 二段階 ～3月25日(月)*

※入学申込金納入等所定の手続をすることにより、入学手続完了期限を延長することができます。

令和6年度 試験科目等

試験教科・科目	数 学: [数学I・数学II・数学A・数学B (確率分布と統計的な推測を除く)] 外国語: [コミュニケーション英語I・コミュニケーション英語II・コミュニケーション英語III・英語表現I]
解答方式	マークシート方式
試験時間	各教科60分
配点	各教科100点、合計200点
選考方法	各教科の得点の合計点を合否判定に使用します。
入学検定料	35,000円

短期大学部(船橋校舎)各学科のアドミッション・ポリシーを理解するとともに、学力試験の成績が選考基準を満たし、かつ志望学科における学修に強い意欲を持つ者を選抜する。

一般選抜 C共通テスト利用方式 大学入学共通テストを利用した選抜(2教科2～3科目型)

令和6年度 日程

出願期間 出願場所	1月5日(金)～2月22日(木) 日本大学入試センター 郵送受付は2月22日必着
試験日	1月13日(土)、1月14日(日)
合格発表	3月4日(月) 10:00
手続期間	3月4日(月)～3月8日(金) 二段階 ～3月25日(月)*

※入学申込金納入等所定の手続をすることにより、入学手続完了期限を延長することができます。

令和6年度 試験科目等

試験教科・科目	[国語]、[「数学I・数学A」]、[「数学II・数学B」]、[物理]、[化学]、[生物]、[地学]、[英語](リスニングを含む)のうちから2教科2～3科目選択
配点	各教科200点、合計400点
選考方法	上記の選択科目を指定科目数以上受験した場合は、高得点の科目を合否判定に使用します。ただし、「理科(基礎を付していない科目)」を合否判定に使用する場合で2科目受験した場合は、第1解答科目のみを合否判定に使用します。「英語」についてはリスニングの成績も利用します。「理科」については、大学入学共通テストの配点を上記の配点に換算し、合否判定に使用します。数学については、「数学I・数学A」、「数学II・数学B」の2科目の得点を合否判定に使用します。
入学検定料	18,000円

短期大学部(船橋校舎)各学科のアドミッション・ポリシーを理解するとともに、大学入学共通テストの成績が選考基準を満たし、かつ志望学科における学修に強い意欲を持つ者を選抜する。特に、「一般選抜 N全学統一方式第1期」及び「一般選抜 A個別方式」とは異なる試験教科・科目を指定することにより、多様な基礎学力を身に付けた者を受け入れる。

学校推薦型選抜 公募制

令和6年度 日程

出願情報 登録期間	10月2日(月)～11月7日(火)
出願期間	11月1日(水)～11月7日(火)
試験日	11月18日(土)
合格発表	12月1日(金) 10:00
手続期間	12月1日(金)～12月14日(木)

令和6年度 試験科目等

出願要件・資格	以下の①、②、③をすべて満たす者 ① 短期大学部(船橋校舎)各学科のアドミッション・ポリシーを理解するとともに、志望学科における学修に強い意欲を持つ者。また、合格した場合、本短期大学部に入学することを確約できる者。 ② 日本の高等学校または中等教育学校を2024年3月卒業見込みの者または2023年3月に卒業した者。 ③ 人物・学業ともに優秀で出身高等学校長の推薦を受けることのできる者。
選考方法	① 書類審査(出身学校調査書、志望理由書) ② 面接 ③ 口頭試問 建築・生活デザイン学科: 数学及び英語の基礎的問題 ものづくり・サイエンス総合学科: 数学の基礎的問題
入学検定料	35,000円

自己推薦選抜

令和6年度 日程

出願情報 登録期間	2月1日(木)～3月8日(金)
出願期間	3月1日(金)～3月8日(金)
試験日	3月14日(木)
合格発表	3月18日(月) 10:00
手続期間	3月18日(月)～3月25日(月)

令和6年度 試験科目等

出願要件・資格	以下の①、②をすべて満たす者 ① 短期大学部(船橋校舎)各学科のアドミッション・ポリシーを理解するとともに、自主性・積極性・創造性・論理性を有し、かつ志望学科における学修に強い意欲を持つ者。また、合格した場合、本短期大学部に入学することを確約できる者。 ② 日本の高等学校または中等教育学校を卒業した者、または2024年3月卒業見込みの者。
選考方法	① 書類審査(出身学校調査書等、自己推薦書) ② 面接 ③ 口頭試問 建築・生活デザイン学科: 数学及び英語の基礎的問題 ものづくり・サイエンス総合学科: 数学の基礎的問題
入学検定料	35,000円

社会人選抜

令和6年度 日程

出願情報 登録期間	2月1日(木)～3月8日(金)
出願期間	3月1日(金)～3月8日(金)
試験日	3月14日(木)
合格発表	3月18日(月) 10:00
手続期間	3月18日(月)～3月25日(月)

令和6年度 試験科目等

出願要件・資格	短期大学部(船橋校舎)各学科のアドミッション・ポリシーを理解するとともに、実社会での経験を持ち目的意識が明確であり、かつ志望学科における学修に強い意欲を持つ者。 ※詳細は募集要項をご確認ください。
選考方法	① 書類審査(出身学校調査書等、志望理由書) ② 面接 ③ 口頭試問 建築・生活デザイン学科: 数学及び英語の基礎的問題 ものづくり・サイエンス総合学科: 数学の基礎的問題
入学検定料	35,000円

令和6年度 入学者選抜日程

		出願期間	入学 検定料	試験日	試験場	試験教科	試験 時間	面接	合格 発表	
日本大学 理工学部	外国人留学生 選抜	～10/27(金)	25,000円	いずれか1回 2022/11/13(日) 2023/6/18(日)	日本留学試験会場	〔日本留学試験を利用〕 日本語 理科(学科により物理、化学、生物から2科目選択) 数学(コース2)	—	有	12/20 (水)	
				面接日 12/17(日)	駿河台校舎	—				
	帰国生選抜	～10/27(金)	35,000円	12/17(日)	駿河台校舎	筆記試験 数学 英語・日本語	3科目で 合計 120分	有	12/20 (水)	
	一般選抜	N全学 統一方式 第1期	1/5(金)～1/19(金)	18,000円	2/1(木)	東京、札幌、仙台、郡山、 つくば、佐野、高崎、 千葉、横浜、湘南、新潟、 長野、三島、名古屋、 大阪、広島、福岡、 長崎、宮崎	数学② 理科 外国語	3教科で 合計 180分	無	2/13 (火)
		A個別方式	1/5(金)～2/1(木)	1学科目: 35,000円 2学科目以降 1学科あたり: 15,000円	2/11(日)	東京(駿河台、水道橋)、 船橋、仙台、水戸、高崎、 新潟、名古屋、大阪、福岡	数学 理科 外国語	3教科で 合計 210分	無	2/20 (火)
		C共通テスト 利用方式 第1期	1/5(金)～1/12(金)	18,000円	1/13(土)、 1/14(日)	大学入学共通テスト 試験場	〔共通テストを利用〕 各学科により独自に定められた教科・科目	無	無	2/16 (金)
		C共通テスト 利用方式 第2期	1/5(金)～3/6(水)	18,000円		大学入学共通テスト 試験場	〔共通テストを利用〕 数学 理科(各学科により独自に定められた科目) 外国語			
		N全学 統一方式 第2期	1/5(金)～2/23(金)	18,000円	3/4(月)	東京、郡山、千葉、湘南	数学② 理科 外国語	3教科で 合計 180分	無	3/14 (木)
		総合型選抜	エントリー 6/1(木)～9/11(月) 出願期間 9/1(金)～9/11(月)	35,000円	10/22(日)	駿河台校舎	各学科により独自に定められた試験	有 (学科により 口頭試験を 含む)	有	11/1 (水)
	編入試	学士*	35,000円	9/10(日)	駿河台校舎	小論文	60分			
推薦		小論文				60分				
一般		各学科により独自に定められた試験				120分				
日本大学 短期大学部 理工学部併設・船橋校舎	学校推薦型選抜 (公募制)	11/1(水) ～11/7(火)	35,000円	11/18(土)	船橋校舎	—	—	有 (口頭試験 含む)	12/1 (金)	
	一般選抜	N全学 統一方式 第1期	1/5(金)～1/19(金)	18,000円	2/1(木)	東京、札幌、仙台、郡山、 つくば、佐野、高崎、千葉、 横浜、湘南、新潟、長野、 三島、名古屋、大阪、広島、 福岡、長崎、宮崎	数学② 理科 外国語	3教科で 合計 180分	無	2/10 (土)
		A個別方式	1/5(金)～2/22(木)	35,000円	2/28(水)	船橋校舎	数学 外国語	2教科で 合計 120分	無	3/4 (月)
		C共通テスト 利用方式	1/5(金)～2/22(木)	18,000円	1/13(土)、 1/14(日)	大学入学共通テスト 試験場	〔共通テストを利用〕 国語、〔「数学I・数学A」、 「数学II・数学B」〕、 物理、化学、生物、地学、 外国語(英語)のうちから 2教科2～3科目選択	無	無	3/4 (月)
	自己推薦選抜	3/1(金)～3/8(金)	35,000円	3/14(木)	船橋校舎	—	—	有 (口頭試験 含む)	3/18 (月)	
	社会人選抜	3/1(金)～3/8(金)	35,000円	3/14(木)	船橋校舎	—	—	有 (口頭試験 含む)	3/18 (月)	

※編入試(学士)は出願前に出願資格審査があります。

- 出願にはマイページの作成及び出願情報登録(Web登録)が必要です(編入試を除く)。
- 選抜方式により追加合格を出す場合があります。

各入学者選抜の詳細については、各募集要項を必ず御確認ください。なお、一般選抜募集要項は10月以降公開予定です。

一般選抜に関する問い合わせ先

日本大学 学務部入学課

〒102-8275 東京都千代田区九段南4-8-24
TEL. 03-5275-8001(直通)

日本大学ホームページ
<https://www.nihon-u.ac.jp/>

理工学部の入試に関する問い合わせ先

日本大学理工学部 入試事務室

〒101-8308 東京都千代田区神田駿河台1-8-14
TEL. 03-3259-0578(直通)
E-mail: cst.nyushi@nihon-u.ac.jp

理工学部ホームページ
<https://www.cst.nihon-u.ac.jp/>

短期大学部(船橋校舎)の入試に関する問い合わせ先

日本大学理工学部
船橋校舎インフォメーションセンター

〒274-8501 千葉県船橋市習志野台7-24-1
TEL. 047-469-6249(直通)
E-mail: cst.f.nyushi@nihon-u.ac.jp

短期大学部(船橋校舎)ホームページ
<https://www.jcn.nihon-u.ac.jp/>